

บทที่ 4

การเปรียบเทียบผลการติดตามตรวจสอบคุณภาพสิ่งแวดล้อม

จากการติดตามตรวจสอบคุณภาพสิ่งแวดล้อม โครงการโรงไฟฟ้าเชื้อเพลิงชีวมวล ขนาด 12 เมกะวัตต์ ของ บริษัท อีสานไบโอเพาเวอร์ จำกัด โดยทำการตรวจวัดคุณภาพอากาศจากปล่องระบายคุณภาพอากาศในบรรยากาศ ระดับเสียงโดยทั่วไป คุณภาพน้ำทิ้ง คุณภาพน้ำผิวดิน คุณภาพดิน ระดับเสียงในสถานประกอบการ และค่าความร้อน โดยทำการเปรียบเทียบผลการตรวจวัด ระหว่างปี พ.ศ. 2563-2565

4.1 เปรียบเทียบผลการตรวจวัดคุณภาพอากาศจากปล่องระบาย

จากผลการตรวจวัดคุณภาพอากาศจากปล่องระบาย จำนวน 1 ปล่อง ได้แก่ ปล่องหม้อไอน้ำ ผลการตรวจวัด พบว่า มีค่าอยู่ในเกณฑ์มาตรฐานตามรายงานการประเมินผลกระทบสิ่งแวดล้อม โครงการโรงไฟฟ้าเชื้อเพลิงชีวมวล ขนาด 12 เมกะวัตต์ บริษัท อีสานไบโอเพาเวอร์ จำกัด (พ.ศ. 2557), ประกาศกระทรวงอุตสาหกรรม เรื่องกำหนดปริมาณของสารเจือปนในอากาศที่ระบายออกจากโรงงานผลิต ส่ง หรือจำหน่ายพลังงานไฟฟ้า พ.ศ. 2547; โรงไฟฟ้าใหม่ที่ใช้เชื้อเพลิงชีวมวล และประกาศกระทรวงทรัพยากรธรรมชาติและสิ่งแวดล้อม เรื่องกำหนดมาตรฐานควบคุมการปล่อยทิ้งอากาศเสียจากโรงไฟฟ้าใหม่ พ.ศ. 2553; เชื้อเพลิงขาน้อย และเมื่อเปรียบเทียบผลการตรวจวัดในช่วงที่ผ่านมา (ปี 2563-2565) พบว่า ปริมาณมลสารมีแนวโน้มไม่คงที่ โดยมีการเปลี่ยนแปลงขึ้น-ลง การเปรียบเทียบผลการตรวจวัดแสดงดังตารางที่ 4.1-1 และกราฟเปรียบเทียบผลการตรวจวัดแสดงดังรูปที่ 4.1-1

ตารางที่ 4.1-1 เปรียบเทียบผลการตรวจวัดคุณภาพอากาศจากปล่องระบาย ระหว่างปี 2563-2565

อันดับ	ตำแหน่งตรวจวัด	วันที่ตรวจวัด	ผลวิเคราะห์		
			Particulate	NO _x as NO ₂	SO ₂
			mg/Nm ³	ppm	(ppm)
1.	● กรณีเดินระบบปกติ ปล่องหม้อไอน้ำ	06/02/63	7.93	75.8	2.15
		23/12/63	61.5	24.9	<2.00
		27/01/64*	132.2	180.27	<0.38
		08/04/64	32.0	106.72	<0.38
		16/09/64	34.6	103.88	<0.38
		08/02/65	44.1	98.39	<0.10
		27/07/65	25.4	107.23	<0.10
มาตรฐาน ⁽¹⁾			76	120	30
มาตรฐาน ⁽²⁾			120	200	60

มาตรฐาน : ⁽¹⁾ รายงานการประเมินผลกระทบสิ่งแวดล้อม โครงการโรงไฟฟ้าเชื้อเพลิงชีวมวลขนาด 12 เมกะวัตต์ บริษัท อีสานไบโอเพาเวอร์ จำกัด, พ.ศ. 2557

⁽²⁾ ประกาศกระทรวงอุตสาหกรรม เรื่องกำหนดปริมาณของสารเจือปนในอากาศที่ระบายออกจากโรงงาน ผลิต ส่ง หรือจำหน่ายพลังงานไฟฟ้า พ.ศ. 2547 และประกาศกระทรวงทรัพยากรธรรมชาติและสิ่งแวดล้อม เรื่องกำหนดมาตรฐานควบคุมการปล่อยทิ้งอากาศเสียจากโรงไฟฟ้าใหม่ พ.ศ. 2553

หมายเหตุ : ผลการตรวจวัดปี 2563 ดำเนินการโดยบริษัท เอแอลเอส แลบบอราทอรี กรุ๊ป (ประเทศไทย) จำกัด

* เนื่องจากผลการตรวจวัดดัชนี Particulate และ NO_x as NO₂ ในวันที่ 27 มกราคม 2564 มีค่าเกินมาตรฐาน และทางโครงการดำเนินการปรับปรุงแก้ไขระบบบำบัดมลพิษทางอากาศและทำการตรวจวัดซ้ำอีกครั้ง ในวันที่ 8 เมษายน 2564

ตารางที่ 4.1-1 (ต่อ) เปรียบเทียบผลการตรวจวัดคุณภาพอากาศจากปล่องระบาย ระหว่างปี 2563-2565

อันดับ	ตำแหน่งตรวจวัด	วันที่ตรวจวัด	ผลวิเคราะห์		
			Particulate	NO _x as NO ₂	SO ₂
			mg/Nm ³	ppm	(ppm)
1.	● กรณีพ่นเขม่า (Soot Blow) ปล่องหม้อไอน้ำ	06/02/63	12.6	53.4	<2.00
		23/12/63	86.7	62.8	<2.00
		27/01/64*	146.6	139.00	<0.38
		08/04/64	104.9	119.45	<0.38
		16/09/64	39.3	117.13	7.81
		08/02/65	60.1	112.18	<0.10
		27/07/65	69.3	112.10	<0.10
มาตรฐาน ⁽¹⁾			114	120	30
มาตรฐาน ⁽²⁾			120	200	60

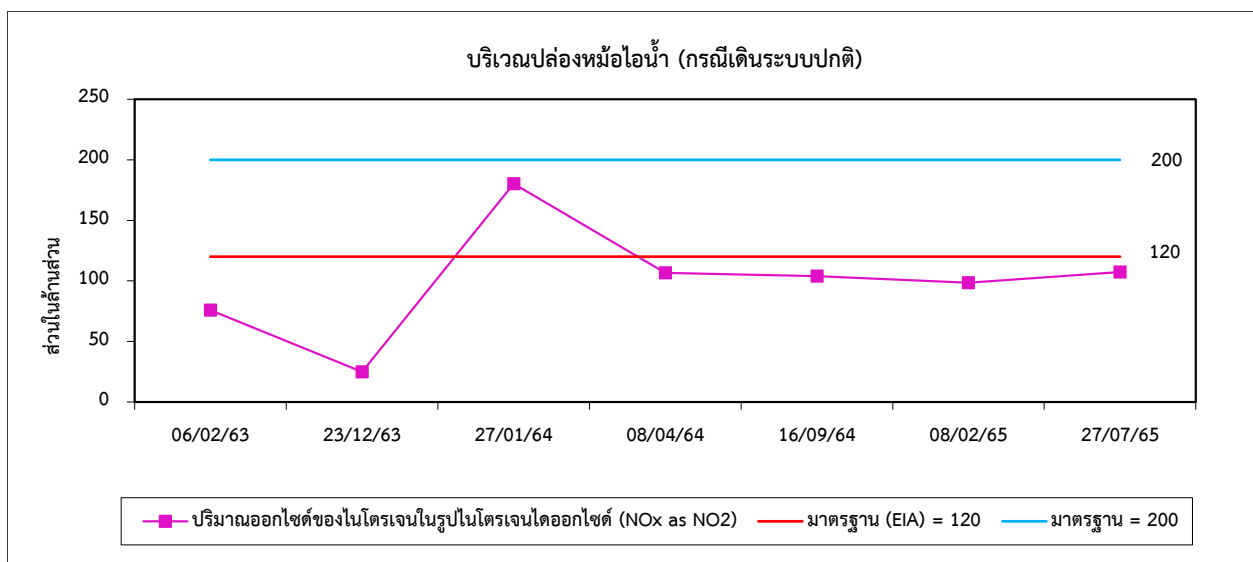
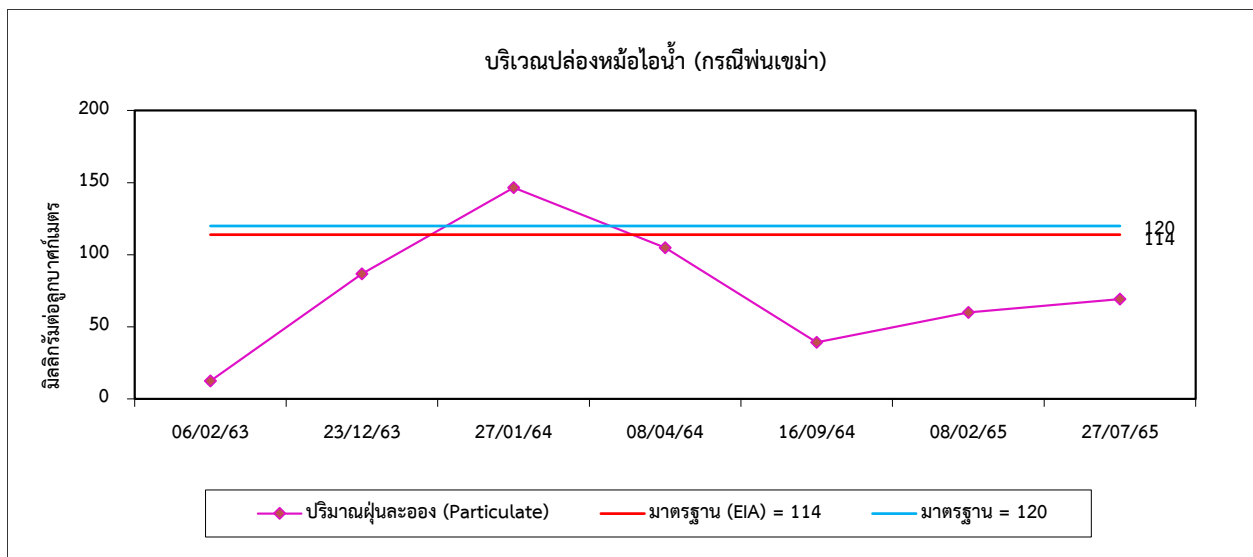
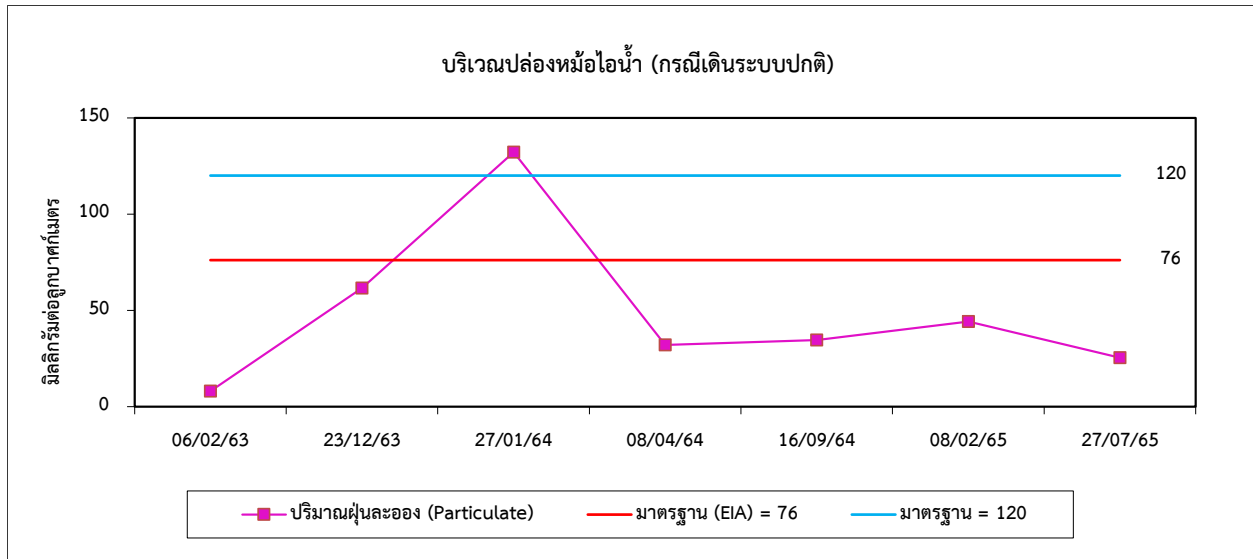
มาตรฐาน : ⁽¹⁾ รายงานการประเมินผลกระทบสิ่งแวดล้อม โครงการโรงไฟฟ้าเชื้อเพลิงชีวมวลขนาด 12 เมกะวัตต์ บริษัท อีสานไบโอเพาเวอร์ จำกัด, พ.ศ. 2557

⁽²⁾ ประกาศกระทรวงอุตสาหกรรม เรื่องกำหนดปริมาณของสารเจือปนในอากาศที่ระบายออกจากโรงงาน ผลิต ส่ง หรือจำหน่ายพลังงานไฟฟ้า พ.ศ. 2547 และประกาศกระทรวงทรัพยากรธรรมชาติและสิ่งแวดล้อม เรื่องกำหนดมาตรฐานควบคุมการปล่อยทิ้งอากาศเสียจากโรงไฟฟ้าใหม่ พ.ศ. 2553

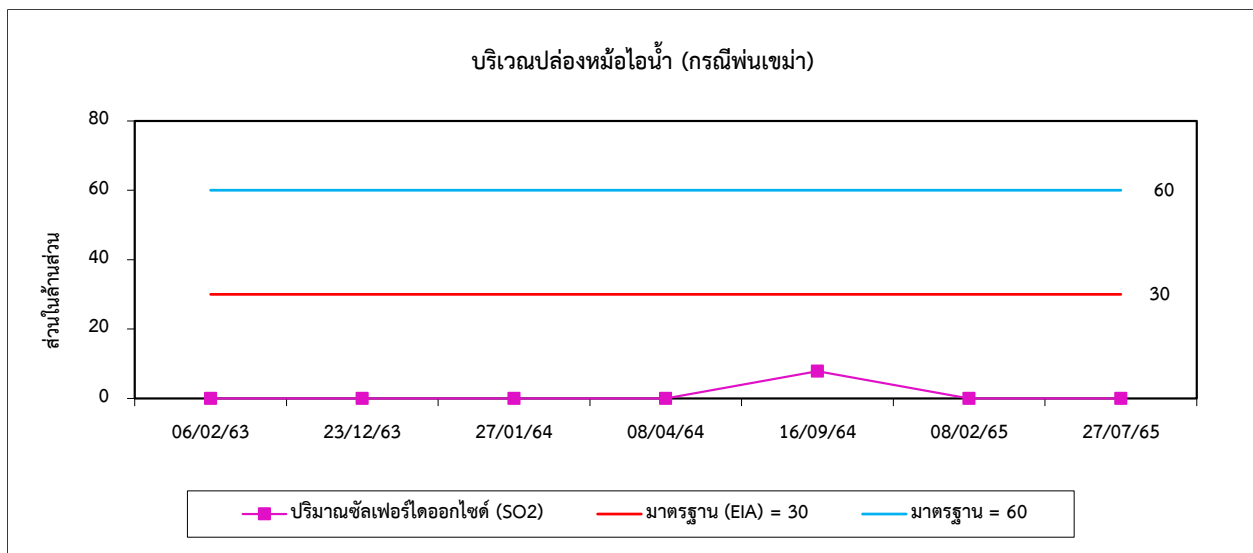
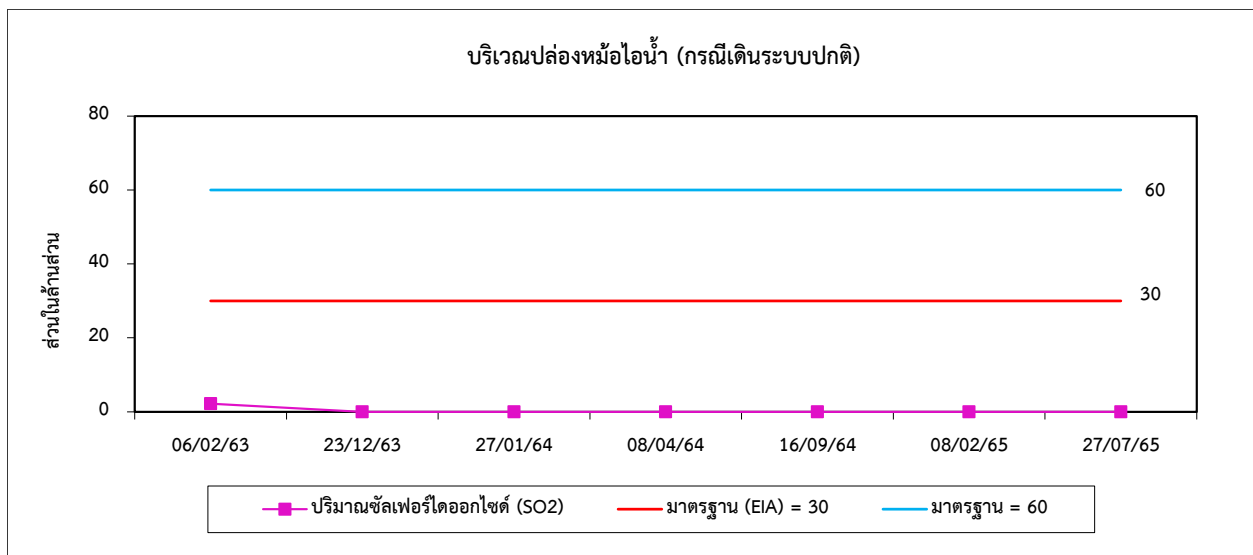
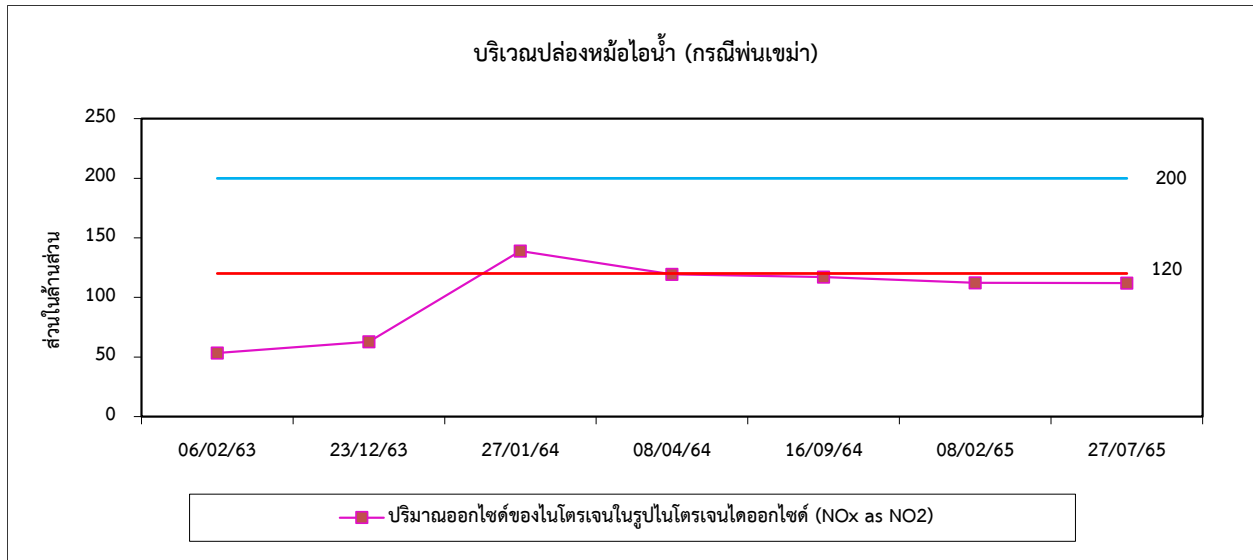
* เนื่องจากผลการตรวจวัดดัชนี Particulate และ NO_x as NO₂ ในวันที่ 27 มกราคม 2564 มีค่าเกินมาตรฐาน และทางโครงการดำเนินการปรับปรุงแก้ไขระบบบำบัดมลพิษทางอากาศและทำการตรวจวัดซ้ำอีกครั้ง ในวันที่ 8 เมษายน 2564

หมายเหตุ : ผลการตรวจวัดปี 2563 ดำเนินการโดยบริษัท เอแอลเอส แลบบอราทอรี กรู๊ป (ประเทศไทย) จำกัด

รูปที่ 4.1-1 กราฟเปรียบเทียบผลการตรวจวัดคุณภาพอากาศจากปล่องระบาย ระหว่างปี 2563-2565



รูปที่ 4.1-1 (ต่อ) กราฟเปรียบเทียบผลการตรวจวัดคุณภาพอากาศจากปล่องระบาย ระหว่างปี 2563-2565



4.2 เปรียบเทียบผลการตรวจวัดคุณภาพอากาศในบรรยากาศ

จากการตรวจวัดคุณภาพอากาศในบรรยากาศ จำนวน 4 สถานี ได้แก่ วัดบ้านหนองแขง (A1), บ้านดงดาว (A2), บ้านนาตุน (A3), และบ้านท่างาม (A4) ผลการตรวจวัด พบว่า ปริมาณ TSP, PM-10 และ $\text{SO}_2^{(24 \text{ hr})}$ มีค่าอยู่ในเกณฑ์มาตรฐานตามประกาศคณะกรรมการสิ่งแวดล้อมแห่งชาติ ฉบับที่ 10 (พ.ศ. 2538) และ ฉบับที่ 24 (พ.ศ. 2547) เรื่องกำหนดมาตรฐานคุณภาพอากาศในบรรยากาศโดยทั่วไป สำหรับปริมาณ $\text{NO}_2^{(1 \text{ hr})}$ มีค่าอยู่ในเกณฑ์มาตรฐานตามประกาศคณะกรรมการสิ่งแวดล้อมแห่งชาติ ฉบับที่ 33 (พ.ศ. 2552) เรื่องกำหนดมาตรฐานค่าก๊าซไนโตรเจนไดออกไซด์ในบรรยากาศโดยทั่วไป เมื่อเปรียบเทียบผลการตรวจวัดในช่วงที่ผ่านมา (ปี 2563-2565) พบว่า ปริมาณมลสารมีแนวโน้มไม่คงที่ โดยมีการเปลี่ยนแปลงขึ้น-ลงบ้างเล็กน้อยขึ้นอยู่กับช่วงฤดูกาล และสภาพแวดล้อมบริเวณที่ทำการตรวจวัด การเปรียบเทียบผลการตรวจวัดแสดงดัง **ตารางที่ 4.2-1** และ กราฟเปรียบเทียบแสดงดังรูปที่ 4.2-1

ตารางที่ 4.2-1 เปรียบเทียบผลการตรวจวัดคุณภาพอากาศในบรรยากาศ ระหว่างปี 2563-2565

อันดับ	ตำแหน่งตรวจวัด	วันที่ตรวจวัด	ผลการตรวจวัด			
			TSP (mg/m ³)	PM-10 (mg/m ³)	SO ₂ ^(24 hr) (ppm)	NO ₂ (ppm)
1.	วัดบ้านหนองแซง (A1)	04-05/02/63	0.162	0.103	0.003	0.003-0.030
		05-06/02/63	0.170	0.110	0.003	0.003-0.026
		06-07/02/63	0.202	0.119	0.003	0.003-0.016
		07-08/02/63	0.199	0.108	0.003	0.002-0.038
		08-09/02/63	0.187	0.084	0.003	0.007-0.046
		09-10/02/63	0.169	0.073	0.003	0.009-0.034
		10-11/02/63	0.102	0.045	0.003	0.004-0.019
		08-09/07/63	0.042	0.022	<0.001	0.002-0.011
		09-10/07/63	0.047	0.027	<0.001	0.002-0.012
		10-11/07/63	0.040	0.018	<0.001	0.001-0.012
		11-12/07/63	0.057	0.032	<0.001	0.001-0.020
		12-13/07/63	0.041	0.022	<0.001	0.001-0.012
		13-14/07/63	0.032	0.017	<0.001	0.001-0.006
		14-15/07/63	0.026	0.015	<0.001	<0.001-0.023
		27-28/01/64	0.096	0.046	0.0023	0.0004-0.0067
		28-29/01/64	0.161	0.075	0.0029	0.0022-0.0082
		29-30/01/64	0.130	0.071	0.0035	0.0021-0.0080
		30-31/01/64	0.102	0.053	0.0034	0.0017-0.0088
		31/01-01/02/64	0.077	0.036	0.0035	0.0032-0.0093
		01-02/02/64	0.098	0.049	0.0020	0.0015-0.0066
		02-03/02/64	0.113	0.060	0.0026	0.0020-0.0076
		14-15/09/64	0.021	0.008	0.0019	0.0027-0.0039
		15-16/09/64	0.018	0.004	0.0020	0.0026-0.0055
		16-17/09/64	0.019	0.003	0.0020	0.0037-0.0053
		17-18/09/64	0.019	0.012	0.0020	0.0011-0.0046
		18-19/09/64	0.012	0.009	0.0020	0.0023-0.0036
		19-20/09/64	0.013	0.011	0.0021	0.0025-0.0052
		20-21/09/64	0.017	0.006	0.0020	0.0020-0.0053
มาตรฐาน ⁽¹⁾			0.33	0.12	0.12*	0.17 ⁽²⁾

มาตรฐาน : ⁽¹⁾ ประกาศคณะกรรมการสิ่งแวดล้อมแห่งชาติ ฉบับที่ 10 (พ.ศ. 2538) (ค.ศ. 1995) และฉบับที่ 24 (พ.ศ. 2547) (ค.ศ. 2004) เรื่องกำหนดมาตรฐานคุณภาพอากาศในบรรยากาศโดยทั่วไป

⁽²⁾ ประกาศคณะกรรมการสิ่งแวดล้อมแห่งชาติ ฉบับที่ 33 (พ.ศ. 2552) (ค.ศ. 2009) เรื่องกำหนดมาตรฐานค่าก๊าซไนโตรเจนไดออกไซด์ในบรรยากาศโดยทั่วไป

* อ้างอิงตามประกาศกรมควบคุมมลพิษ เรื่องเครื่องวัดหาและวิธีตรวจวัดค่าเฉลี่ยของก๊าซหรือฝุ่นละอองในบรรยากาศโดยทั่วไป ระบบอื่นหรือวิธีอื่นที่กรมควบคุมมลพิษเห็นชอบ (พ.ศ. 2562)(ค.ศ. 2019)

หมายเหตุ : ผลการตรวจวัดปี 2563 ดำเนินการโดยบริษัท เอแอลเอส แลบบอราทอรี กรุ๊ป (ประเทศไทย) จำกัด

ตารางที่ 4.2-1 (ต่อ) เปรียบเทียบผลการตรวจวัดคุณภาพอากาศในบรรยากาศ ระหว่างปี 2563-2565

อันดับ	ตำแหน่งตรวจวัด	วันที่ตรวจวัด	ผลการตรวจวัด			
			TSP (mg/m ³)	PM-10 (mg/m ³)	SO ₂ ^(24 hr) (ppm)	NO ₂ (ppm)
1.	วัดบ้านหนองแซง (A1) (ต่อ)	07-08/02/65	0.138	0.017	0.0024	0.0015-0.0086
		08-09/02/65	0.026	0.012	0.0035	0.0007-0.0080
		09-10/02/65	0.087	0.014	0.0029	0.0004-0.0079
		10-11/02/65	0.068	0.014	0.0034	0.0032-0.0087
		11-12/02/65	0.072	0.019	0.0030	0.0002-0.0064
		12-13/02/65	0.021	0.009	0.0030	0.0002-0.0079
		13-14/02/65	0.060	0.021	0.0029	0.0002-0.0095
		26-27/07/65	0.026	0.013	0.0029	0.0011-0.0055
		27-28/07/65	0.030	0.016	0.0029	0.0005-0.0049
		28-29/07/65	0.029	0.010	0.0028	0.0006-0.0088
		29-30/07/65	0.039	0.014	0.0020	0.0006-0.0079
		30-31/07/65	0.031	0.009	0.0024	0.0016-0.0073
		31/07-01/08/65	0.014	0.003	0.0023	0.0005-0.0060
		01-02/08/65	0.017	0.006	0.0031	0.0003-0.0054
2.	บ้านดงดาว (A2)	04-05/02/63	0.136	0.077	0.003	0.007-0.037
		05-06/02/63	0.148	0.080	0.003	0.006-0.033
		06-07/02/63	0.181	0.117	0.003	0.006-0.031
		07-08/02/63	0.159	0.092	0.003	0.005-0.034
		08-09/02/63	0.115	0.047	0.003	0.007-0.024
		09-10/02/63	0.100	0.033	0.003	0.008-0.022
		10-11/02/63	0.082	0.043	0.003	0.004-0.020
		08-09/07/63	0.059	0.023	0.001	<0.001-0.013
		09-10/07/63	0.064	0.030	0.002	<0.001-0.002
		10-11/07/63	0.088	0.030	0.002	<0.001-0.001
		11-12/07/63	0.073	0.034	0.001	<0.001-0.002
		12-13/07/63	0.053	0.026	0.003	<0.001-0.014
		13-14/07/63	0.046	0.020	0.001	<0.001-0.001
		14-15/07/63	0.022	0.013	0.001	<0.001-0.001
มาตรฐาน ⁽¹⁾			0.33	0.12	0.12*	0.17 ⁽²⁾

มาตรฐาน : ⁽¹⁾ ประกาศคณะกรรมการสิ่งแวดล้อมแห่งชาติ ฉบับที่ 10 (พ.ศ. 2538) (ค.ศ. 1995) และฉบับที่ 24 (พ.ศ. 2547) (ค.ศ. 2004) เรื่องกำหนดมาตรฐานคุณภาพอากาศในบรรยากาศโดยทั่วไป

⁽²⁾ ประกาศคณะกรรมการสิ่งแวดล้อมแห่งชาติ ฉบับที่ 33 (พ.ศ. 2552) (ค.ศ. 2009) เรื่องกำหนดมาตรฐานค่าก๊าซไนโตรเจนไดออกไซด์ในบรรยากาศโดยทั่วไป

* อ้างอิงตามประกาศกรมควบคุมมลพิษ เรื่องเครื่องวัดหาและวิธีตรวจวัดค่าเฉลี่ยของก๊าซหรือฝุ่นละอองในบรรยากาศโดยทั่วไป ระบบอื่นหรือวิธีอื่นที่กรมควบคุมมลพิษเห็นชอบ (พ.ศ. 2562)(ค.ศ. 2019)

หมายเหตุ : ผลการตรวจวัดปี 2563 ดำเนินการโดยบริษัท เอแอลเอส แลบบอราทอรี กรุ๊ป (ประเทศไทย) จำกัด

ตารางที่ 4.2-1 (ต่อ) การเปรียบเทียบผลการตรวจวัดคุณภาพอากาศในบรรยากาศ ระหว่างปี 2563-2565

อันดับ	ตำแหน่งตรวจวัด	วันที่ตรวจวัด	ผลการตรวจวัด			
			TSP (mg/m ³)	PM-10 (mg/m ³)	SO ₂ ^(24 hr) (ppm)	NO ₂ (ppm)
2.	บ้านดงดาว (A2) (ต่อ)	27-28/01/64	0.061	0.041	0.0022	0.0009-0.0058
		28-29/01/64	0.060	0.040	0.0015	0.0006-0.0046
		29-30/01/64	0.054	0.031	0.0022	0.0011-0.0058
		30-31/01/64	0.064	0.042	0.0019	0.0006-0.0044
		31/01-01/02/64	0.037	0.017	0.0019	0.0009-0.0044
		01-02/02/64	0.045	0.025	0.0025	0.0012-0.0052
		02-03/02/64	0.054	0.036	0.0019	0.0006-0.0040
		14-15/09/64	0.019	0.010	0.0009	0.0009-0.0036
		15-16/09/64	0.015	0.012	0.0010	0.0008-0.0029
		16-17/09/64	0.010	0.007	0.0010	0.0008-0.0021
		17-18/09/64	0.011	0.007	0.0010	0.0007-0.0020
		18-19/09/64	0.006	0.003	0.0010	0.0007-0.0013
		19-20/09/64	0.014	0.006	0.0011	0.0005-0.0023
		20-21/09/64	0.014	0.008	0.0010	0.0006-0.0019
		07-08/02/65	0.236	0.114	0.0013	0.0015-0.0083
		08-09/02/65	0.325	0.109	0.0018	0.0017-0.0056
		09-10/02/65	0.113	0.063	0.0017	0.0016-0.0086
		10-11/02/65	0.197	0.095	0.0013	0.0016-0.0071
		11-12/02/65	0.078	0.060	0.0014	0.0016-0.0061
		12-13/02/65	0.208	0.099	0.0015	0.0017-0.0052
		13-14/02/65	0.064	0.042	0.0015	0.0017-0.0087
		26-27/07/65	0.022	0.011	0.0019	0.0011-0.0028
		27-28/07/65	0.017	0.009	0.0024	0.0011-0.0039
		28-29/07/65	0.012	0.004	0.0023	0.0010-0.0038
		29-30/07/65	0.024	0.008	0.0021	0.0009-0.0056
		30-31/07/65	0.030	0.008	0.0026	0.0007-0.0052
		31/07-01/08/65	0.007	<0.001	0.0027	0.0004-0.0042
		01-02/08/65	0.010	0.003	0.0022	0.0012-0.0043
มาตรฐาน ⁽¹⁾			0.33	0.12	0.12*	0.17 ⁽²⁾

มาตรฐาน : ⁽¹⁾ ประกาศคณะกรรมการสิ่งแวดล้อมแห่งชาติ ฉบับที่ 10 (พ.ศ. 2538) (ค.ศ. 1995) และฉบับที่ 24 (พ.ศ. 2547) (ค.ศ. 2004) เรื่องกำหนดมาตรฐานคุณภาพอากาศในบรรยากาศโดยทั่วไป

⁽²⁾ ประกาศคณะกรรมการสิ่งแวดล้อมแห่งชาติ ฉบับที่ 33 (พ.ศ. 2552) (ค.ศ. 2009) เรื่องกำหนดมาตรฐานค่าก๊าซไนโตรเจนไดออกไซด์ในบรรยากาศโดยทั่วไป

* อ้างอิงตามประกาศกรมควบคุมมลพิษ เรื่องเครื่องวัดหาและวิธีตรวจวัดค่าเฉลี่ยของก๊าซหรือฝุ่นละอองในบรรยากาศโดยทั่วไป ระบบอื่นหรือวิธีอื่นที่กรมควบคุมมลพิษเห็นชอบ (พ.ศ. 2562)(ค.ศ. 2019)

หมายเหตุ : ผลการตรวจวัดปี 2563 ดำเนินการโดยบริษัท เอแอลเอส แลบบอราทอรี กรุ๊ป (ประเทศไทย) จำกัด

ตารางที่ 4.2-1 (ต่อ) เปรียบเทียบผลการตรวจวัดคุณภาพอากาศในบรรยากาศ ระหว่างปี 2563-2565

อันดับ	ตำแหน่งตรวจวัด	วันที่ตรวจวัด	ผลการตรวจวัด			
			TSP (mg/m ³)	PM-10 (mg/m ³)	SO ₂ ^(24 hr) (ppm)	NO ₂ (ppm)
3.	บ้านนาคุณ (A3)	04-05/02/63	0.172	0.097	0.006	0.004-0.013
		05-06/02/63	0.185	0.085	0.006	0.004-0.016
		06-07/02/63	0.194	0.118	0.006	0.004-0.015
		07-08/02/63	0.198	0.104	0.005	0.002-0.018
		08-09/02/63	0.145	0.056	0.005	0.001-0.008
		09-10/02/63	0.179	0.048	0.005	0.002-0.006
		10-11/02/63	0.073	0.031	0.005	0.002-0.012
		08-09/07/63	0.050	0.034	0.002	<0.001-0.003
		09-10/07/63	0.053	0.036	0.002	0.001-0.005
		10-11/07/63	0.073	0.047	0.001	0.002-0.005
		11-12/07/63	0.071	0.045	0.001	0.001-0.006
		12-13/07/63	0.087	0.048	0.001	0.001-0.004
		13-14/07/63	0.053	0.035	0.001	<0.001-0.005
		14-15/07/63	0.030	0.021	0.001	<0.001-0.005
		27-28/01/64	0.110	0.044	0.0023	0.0013-0.0060
		28-29/01/64	0.147	0.068	0.0019	0.0014-0.0061
		29-30/01/64	0.145	0.065	0.0021	0.0016-0.0056
		30-31/01/64	0.114	0.043	0.0026	0.0026-0.0074
		31/01-01/02/64	0.109	0.044	0.0028	0.0025-0.0069
		01-02/02/64	0.092	0.040	0.0026	0.0007-0.0076
		02-03/02/64	0.117	0.050	0.0026	0.0018-0.0065
		14-15/09/64	0.015	0.006	0.0023	0.0016-0.0047
		15-16/09/64	0.013	0.010	0.0024	0.0029-0.0062
		16-17/09/64	0.016	0.009	0.0024	0.0020-0.0060
		17-18/09/64	0.021	0.009	0.0024	0.0022-0.0053
		18-19/09/64	0.017	0.010	0.0024	0.0022-0.0058
		19-20/09/64	0.013	0.004	0.0025	0.0023-0.0053
		20-21/09/64	0.014	0.006	0.0024	0.0023-0.0056
มาตรฐาน ⁽¹⁾			0.33	0.12	0.12*	0.17 ⁽²⁾

มาตรฐาน : ⁽¹⁾ ประกาศคณะกรรมการสิ่งแวดล้อมแห่งชาติ ฉบับที่ 10 (พ.ศ. 2538) (ค.ศ. 1995) และฉบับที่ 24 (พ.ศ. 2547) (ค.ศ. 2004) เรื่องกำหนดมาตรฐานคุณภาพอากาศในบรรยากาศโดยทั่วไป

⁽²⁾ ประกาศคณะกรรมการสิ่งแวดล้อมแห่งชาติ ฉบับที่ 33 (พ.ศ. 2552) (ค.ศ. 2009) เรื่องกำหนดมาตรฐานค่าก๊าซไนโตรเจนไดออกไซด์ในบรรยากาศโดยทั่วไป

* อ้างอิงตามประกาศกรมควบคุมมลพิษ เรื่องเครื่องวัดหาและวิธีตรวจวัดค่าเฉลี่ยของก๊าซหรือฝุ่นละอองในบรรยากาศโดยทั่วไป ระบบอื่นหรือวิธีอื่นที่กรมควบคุมมลพิษเห็นชอบ (พ.ศ. 2562)(ค.ศ. 2019)

หมายเหตุ : ผลการตรวจวัดปี 2563 ดำเนินการโดยบริษัท เอแอลเอส แลบบอราทอรี กรุ๊ป (ประเทศไทย) จำกัด

ตารางที่ 4.2-1 (ต่อ) เปรียบเทียบผลการตรวจวัดคุณภาพอากาศในบรรยากาศ ระหว่างปี 2563-2565

อันดับ	ตำแหน่งตรวจวัด	วันที่ตรวจวัด	ผลการตรวจวัด			
			TSP (mg/m ³)	PM-10 (mg/m ³)	SO ₂ ^(24 hr) (ppm)	NO ₂ (ppm)
3.	บ้านนาตุน (A3) (ต่อ)	07-08/02/65	0.202	0.100	0.0021	0.0012-0.0034
		08-09/02/65	0.198	0.083	0.0020	0.0011-0.0038
		09-10/02/65	0.161	0.071	0.0024	0.0006-0.0042
		10-11/02/65	0.226	0.105	0.0019	0.0015-0.0055
		11-12/02/65	0.137	0.065	0.0020	0.0015-0.0048
		12-13/02/65	0.155	0.083	0.0024	0.0014-0.0041
		13-14/02/65	0.095	0.043	0.0020	0.0013-0.0050
		26-27/07/65	0.029	0.018	0.0026	0.0009-0.0035
		27-28/07/65	0.031	0.012	0.0022	0.0007-0.0038
		28-29/07/65	0.031	0.014	0.0019	0.0010-0.0042
		29-30/07/65	0.041	0.020	0.0021	0.0011-0.0030
		30-31/07/65	0.025	0.013	0.0023	0.0008-0.0023
		31/07-01/08/65	0.013	0.007	0.0023	0.0010-0.0051
		01-02/08/65	0.014	0.009	0.0025	0.0003-0.0041
4.	บ้านท่างาม (A4)	04-05/02/63	0.145	0.074	<0.001	<0.001-0.001
		05-06/02/63	0.163	0.087	<0.001	<0.001-0.001
		06-07/02/63	0.196	0.110	<0.001	<0.001-0.001
		07-08/02/63	0.151	0.080	<0.001	<0.001-0.001
		08-09/02/63	0.137	0.053	<0.001	<0.001-0.001
		09-10/02/63	0.095	0.032	<0.001	<0.001-0.001
		10-11/02/63	0.099	0.042	<0.001	<0.001-0.001
		08-09/07/63	0.059	0.026	0.001	<0.001-0.009
		09-10/07/63	0.064	0.029	0.001	<0.001-0.001
		10-11/07/63	0.071	0.023	0.001	<0.001-0.012
		11-12/07/63	0.068	0.033	0.001	<0.001-0.002
		12-13/07/63	0.066	0.028	0.001	<0.001-0.011
		13-14/07/63	0.047	0.021	0.001	<0.001-0.001
		14-15/07/63	0.033	0.018	0.001	<0.001-0.011
มาตรฐาน ⁽¹⁾			0.33	0.12	0.12*	0.17 ⁽²⁾

มาตรฐาน : ⁽¹⁾ ประกาศคณะกรรมการสิ่งแวดล้อมแห่งชาติ ฉบับที่ 10 (พ.ศ. 2538) (ค.ศ. 1995) และฉบับที่ 24 (พ.ศ. 2547) (ค.ศ. 2004) เรื่องกำหนดมาตรฐานคุณภาพอากาศในบรรยากาศโดยทั่วไป

⁽²⁾ ประกาศคณะกรรมการสิ่งแวดล้อมแห่งชาติ ฉบับที่ 33 (พ.ศ. 2552) (ค.ศ. 2009) เรื่องกำหนดมาตรฐานค่าก๊าซไนโตรเจนไดออกไซด์ในบรรยากาศโดยทั่วไป

* อ้างอิงตามประกาศกรมควบคุมมลพิษ เรื่องเครื่องวัดหาและวิธีตรวจวัดค่าเฉลี่ยของก๊าซหรือฝุ่นละอองในบรรยากาศโดยทั่วไป ระบบอื่นหรือวิธีอื่นที่กรมควบคุมมลพิษเห็นชอบ (พ.ศ. 2562)(ค.ศ. 2019)

หมายเหตุ : ผลการตรวจวัดปี 2563 ดำเนินการโดยบริษัท เอแอลเอส แลบบอราทอรี กรุ๊ป (ประเทศไทย) จำกัด

ตารางที่ 4.2-1 (ต่อ) เปรียบเทียบผลการตรวจวัดคุณภาพอากาศในบรรยากาศ ระหว่างปี 2563-2565

อันดับ	ตำแหน่งตรวจวัด	วันที่ตรวจวัด	ผลการตรวจวัด			
			TSP (mg/m ³)	PM-10 (mg/m ³)	SO ₂ ^(24 hr) (ppm)	NO ₂ (ppm)
4.	บ้านท่างาม (A4) (ต่อ)	27-28/01/64	0.082	0.044	0.0019	0.0011-0.0049
		28-29/01/64	0.051	0.030	0.0020	0.0019-0.0045
		29-30/01/64	0.058	0.033	0.0015	0.0011-0.0035
		30-31/01/64	0.037	0.023	0.0030	0.0015-0.0061
		31/01-01/02/64	0.041	0.028	0.0032	0.0007-0.0061
		01-02/02/64	0.049	0.030	0.0036	0.0016-0.0078
		02-03/02/64	0.042	0.024	0.0040	0.0036-0.0093
		14-15/09/64	0.019	0.007	0.0014	0.0004-0.0030
		15-16/09/64	0.016	0.007	0.0015	0.0005-0.0009
		16-17/09/64	0.017	0.010	0.0015	0.0005-0.0012
		17-18/09/64	0.019	0.007	0.0015	0.0004-0.0067
		18-19/09/64	0.020	0.013	0.0015	0.0006-0.0008
		19-20/09/64	0.018	0.007	0.0016	0.0005-0.0016
		20-21/09/64	0.020	0.009	0.0015	0.0004-0.0009
		07-08/02/65	0.136	0.031	0.0020	0.0017-0.0052
		08-09/02/65	0.143	0.019	0.0021	0.0020-0.0059
		09-10/02/65	0.097	0.036	0.0018	0.0019-0.0052
		10-11/02/65	0.122	0.043	0.0017	0.0018-0.0045
		11-12/02/65	0.070	0.026	0.0015	0.0017-0.0054
		12-13/02/65	0.109	0.037	0.0015	0.0018-0.0029
		13-14/02/65	0.071	0.027	0.0016	0.0018-0.0045
		26-27/07/65	0.013	0.007	0.0015	0.0006-0.0055
		27-28/07/65	0.025	0.017	0.0021	0.0012-0.0038
		28-29/07/65	0.020	0.010	0.0018	0.0010-0.0042
		29-30/07/65	0.034	0.017	0.0019	0.0011-0.0029
		30-31/07/65	0.020	0.008	0.0019	0.0008-0.0023
		31/07-01/08/65	0.010	0.002	0.0021	0.0007-0.0051
		01-02/08/65	0.013	0.003	0.0020	0.0003-0.0041
มาตรฐาน ⁽¹⁾			0.33	0.12	0.12*	0.17 ⁽²⁾

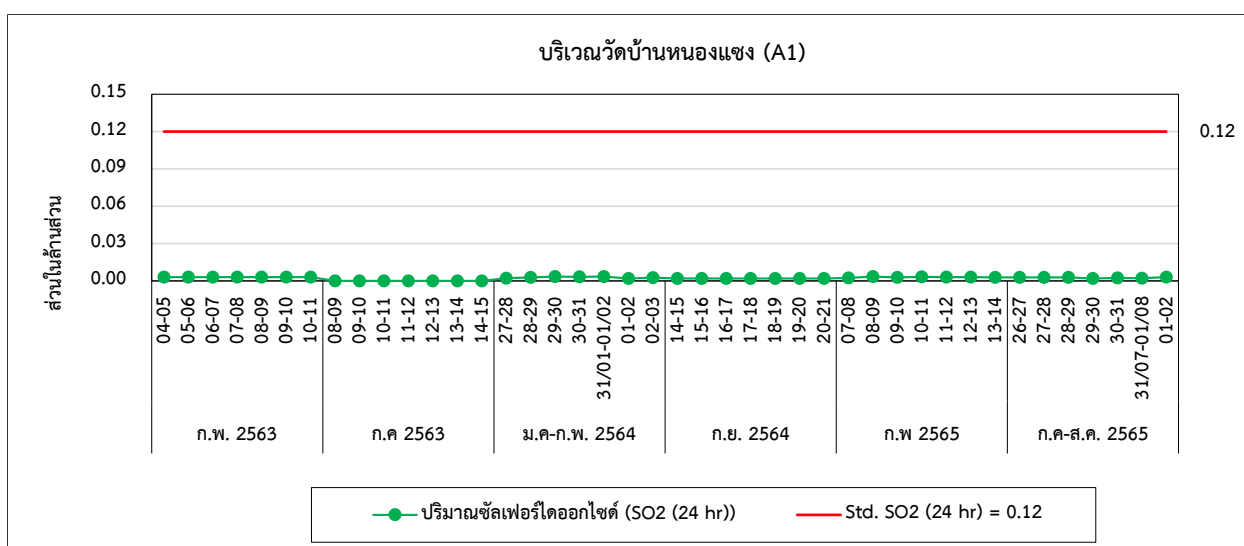
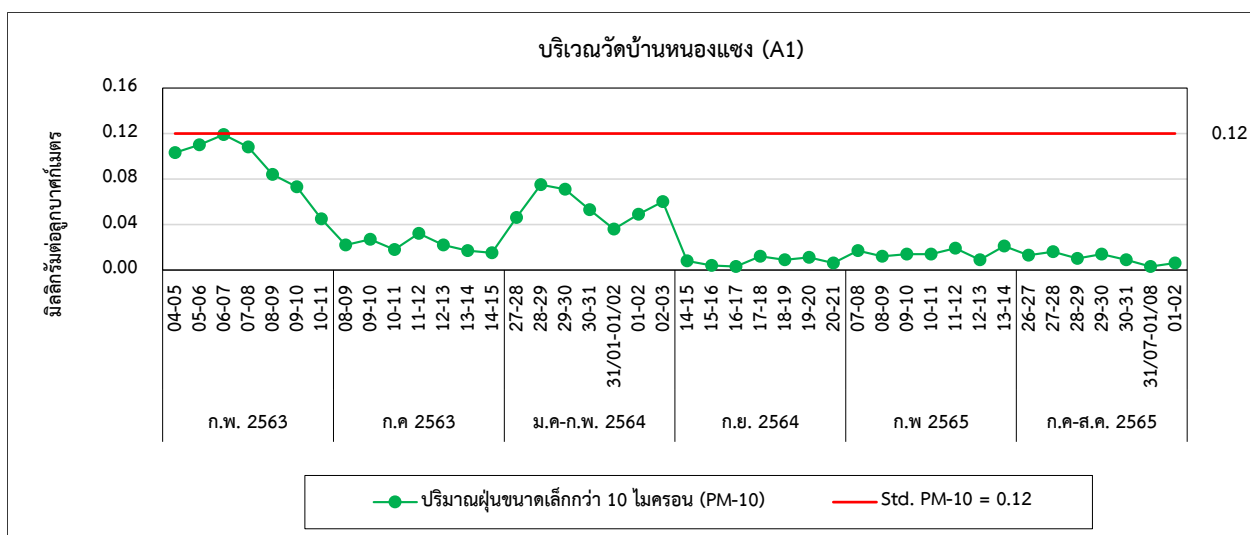
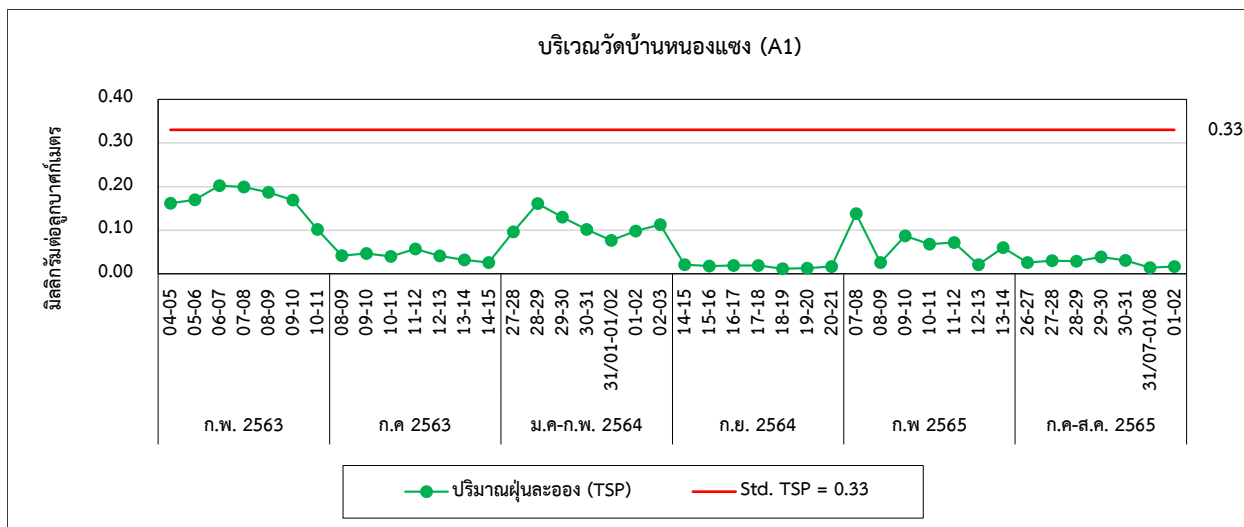
มาตรฐาน : ⁽¹⁾ ประกาศคณะกรรมการสิ่งแวดล้อมแห่งชาติ ฉบับที่ 10 (พ.ศ. 2538) (ค.ศ. 1995) และฉบับที่ 24 (พ.ศ. 2547) (ค.ศ. 2004) เรื่องกำหนดมาตรฐานคุณภาพอากาศในบรรยากาศโดยทั่วไป

⁽²⁾ ประกาศคณะกรรมการสิ่งแวดล้อมแห่งชาติ ฉบับที่ 33 (พ.ศ. 2552) (ค.ศ. 2009) เรื่องกำหนดมาตรฐานค่าก๊าซไนโตรเจนไดออกไซด์ในบรรยากาศโดยทั่วไป

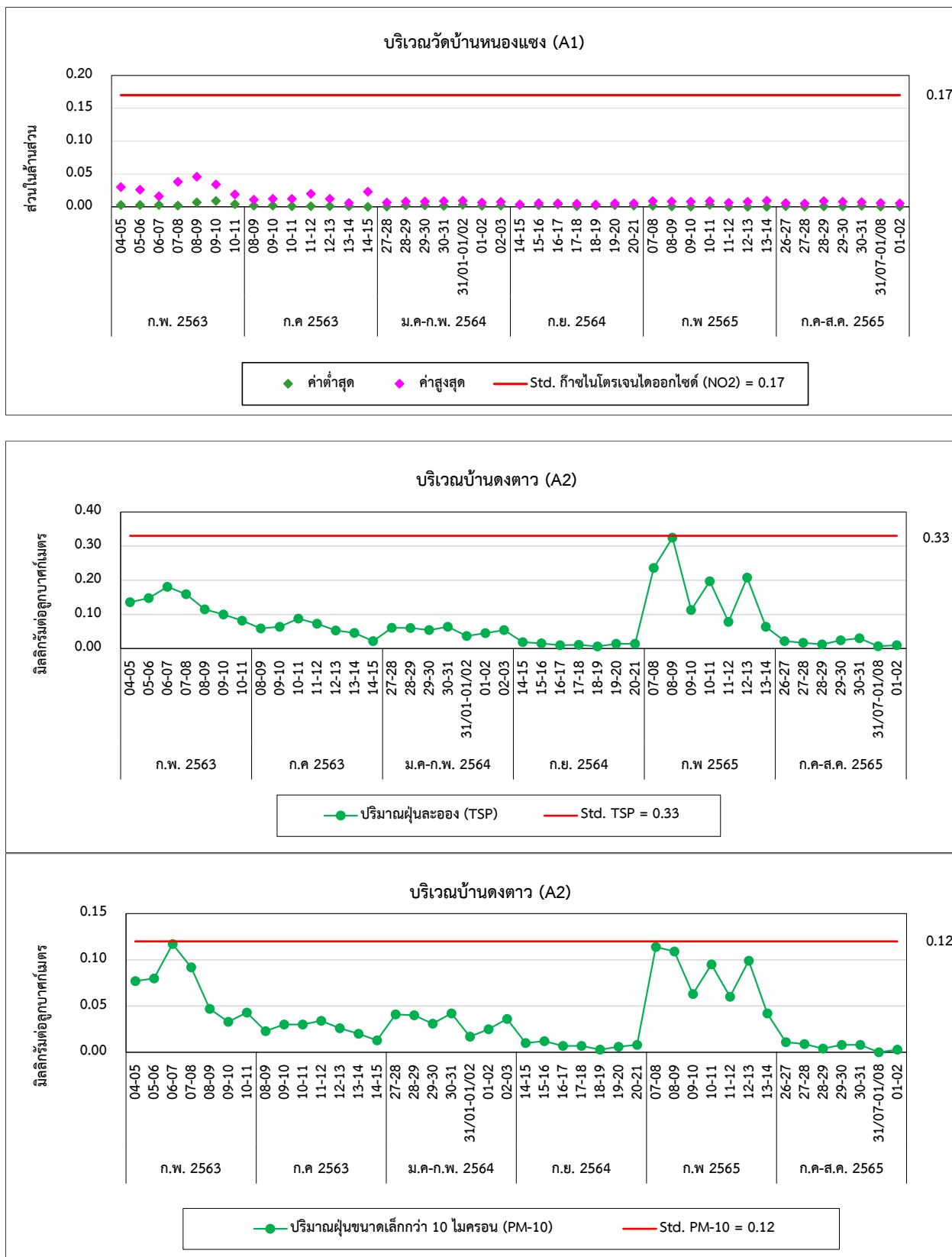
* อ้างอิงตามประกาศกรมควบคุมมลพิษ เรื่องเครื่องวัดหาและวิธีตรวจวัดค่าเฉลี่ยของก๊าซหรือฝุ่นละอองในบรรยากาศโดยทั่วไป ระบบอื่นหรือวิธีอื่นที่กรมควบคุมมลพิษเห็นชอบ (พ.ศ. 2562)(ค.ศ. 2019)

หมายเหตุ : ผลการตรวจวัดปี 2563 ดำเนินการโดยบริษัท เอแอลเอส แลบบอราทอรี กรุ๊ป (ประเทศไทย) จำกัด

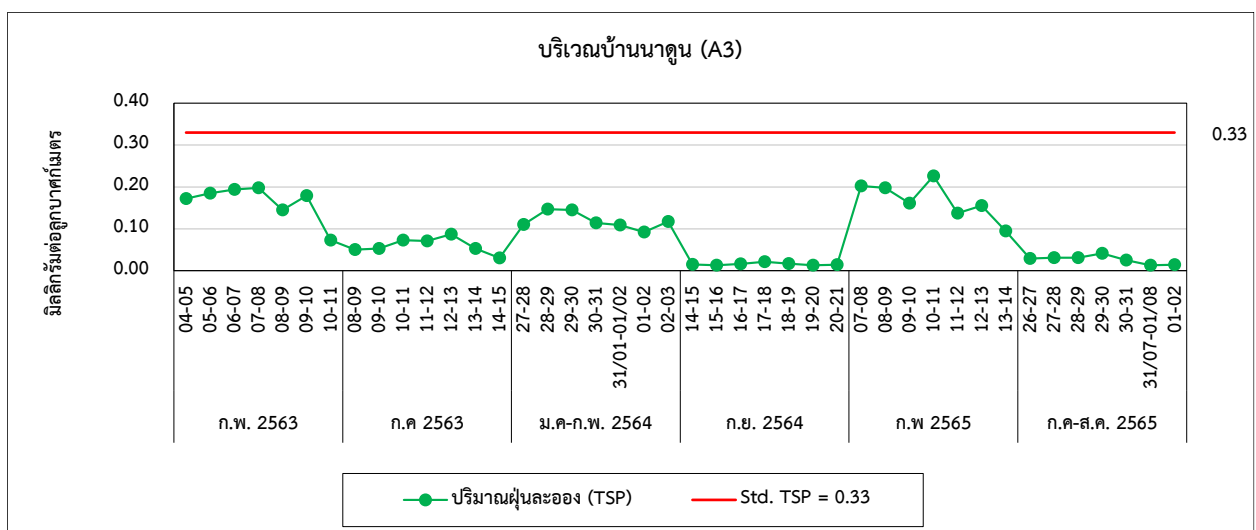
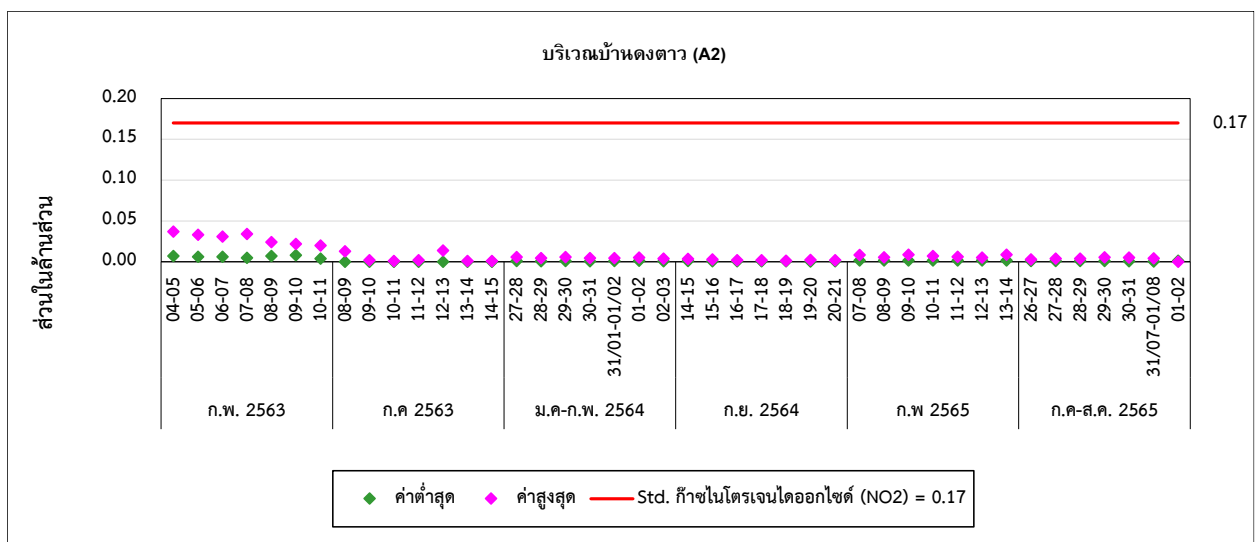
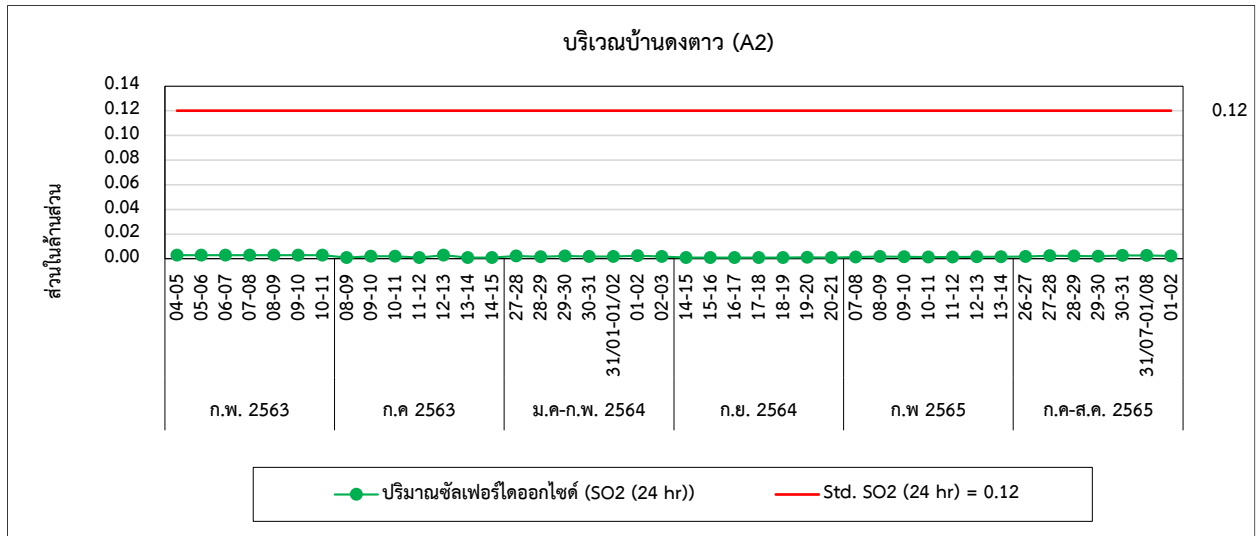
รูปที่ 4.2-1 กราฟเปรียบเทียบผลการตรวจวัดคุณภาพอากาศในบรรยากาศ ระหว่างปี 2563-2565



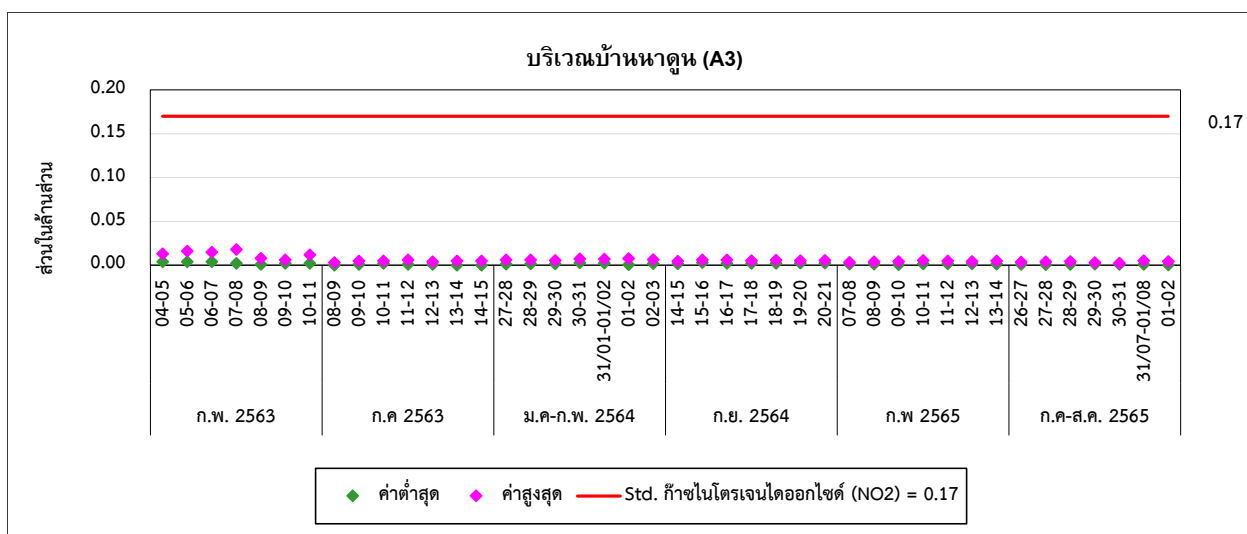
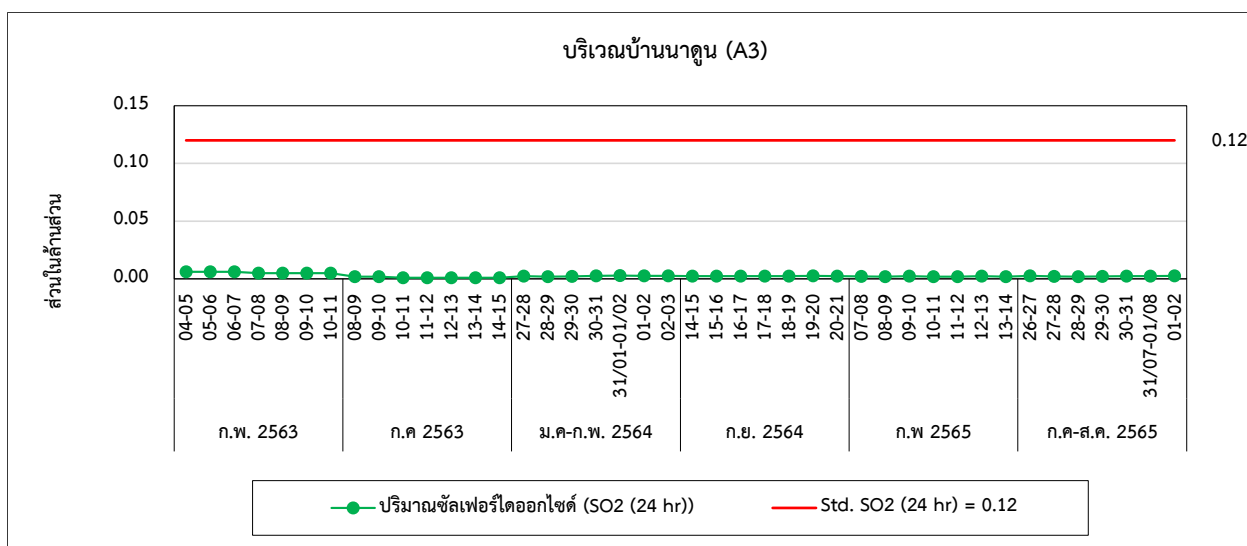
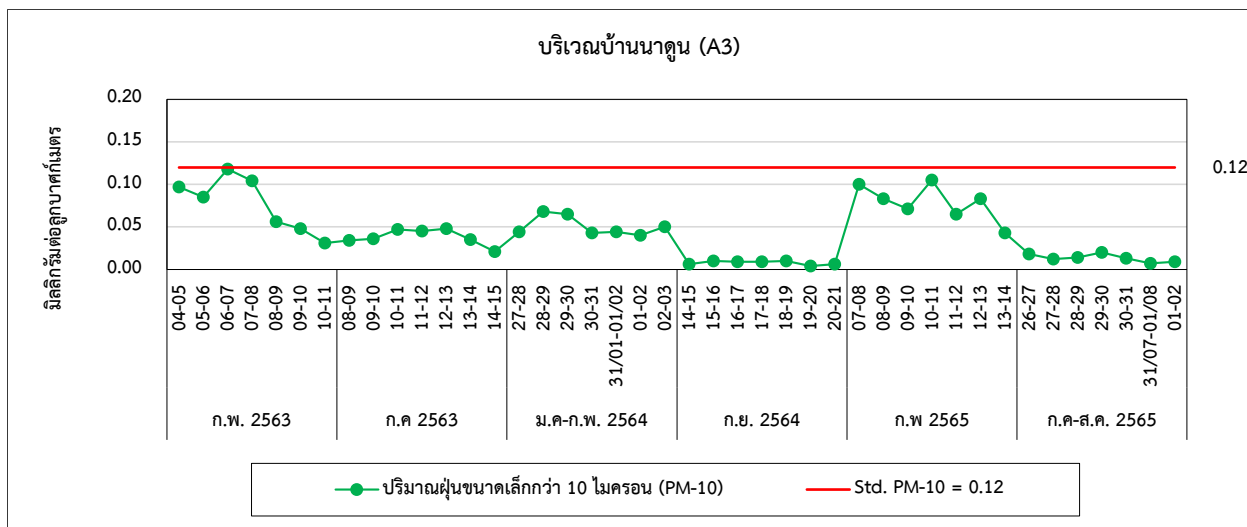
รูปที่ 4.2-1 (ต่อ) กราฟเปรียบเทียบผลการตรวจวัดคุณภาพอากาศในบรรยากาศ ระหว่างปี 2563-2565



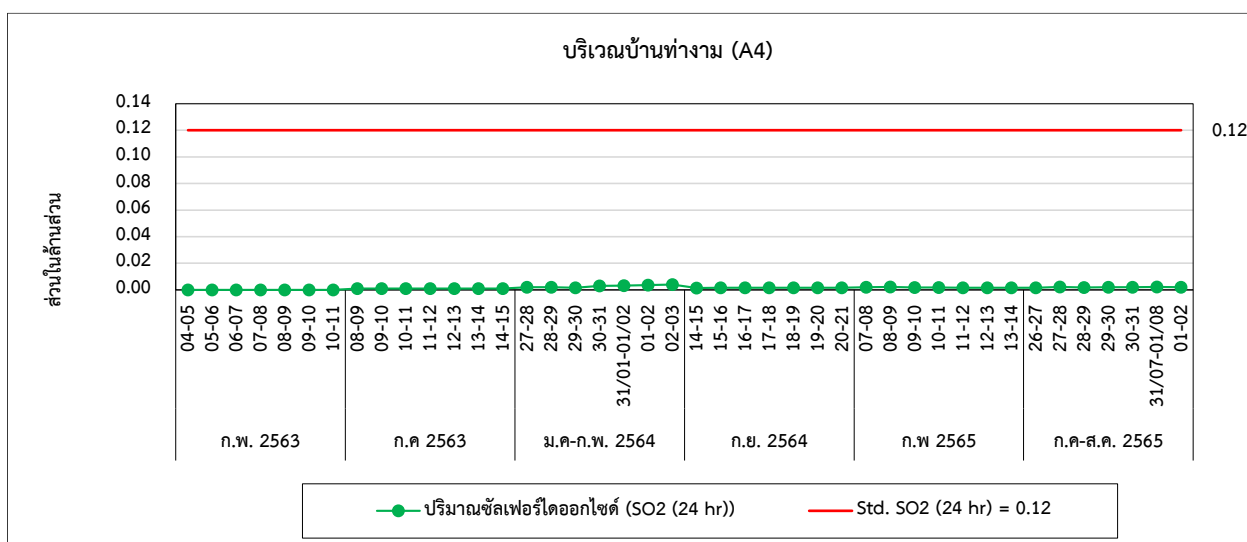
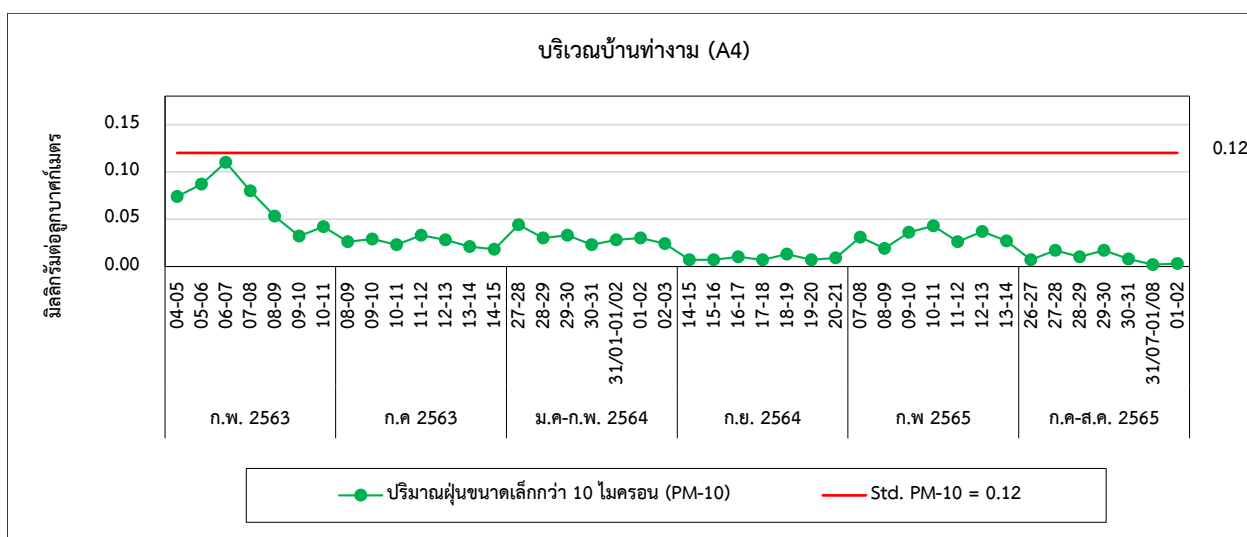
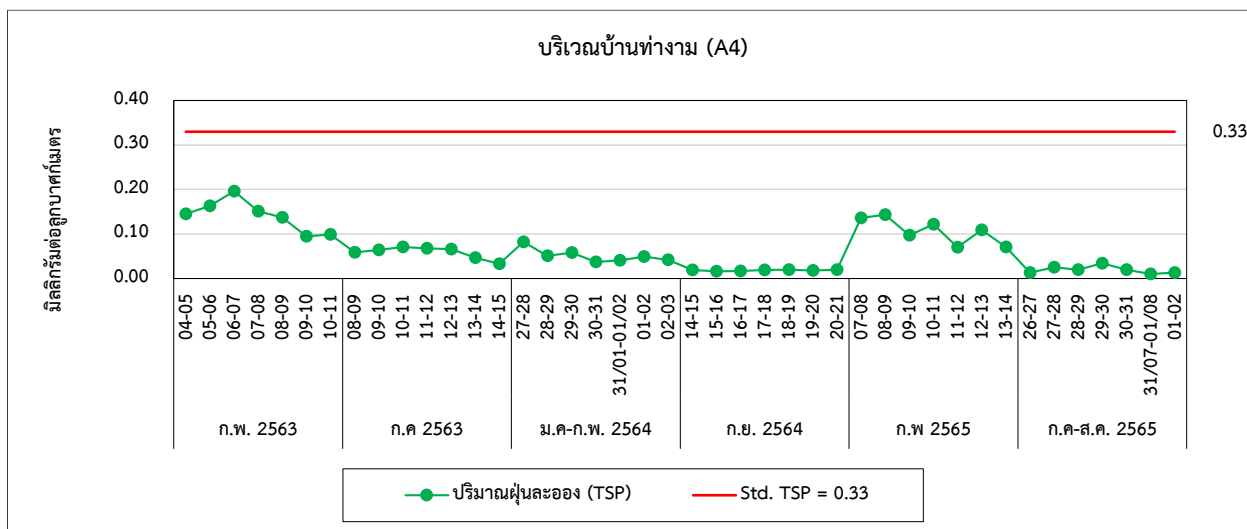
รูปที่ 4.2-1 (ต่อ) กราฟเปรียบเทียบผลการตรวจวัดคุณภาพอากาศในบรรยากาศ ระหว่างปี 2563-2565



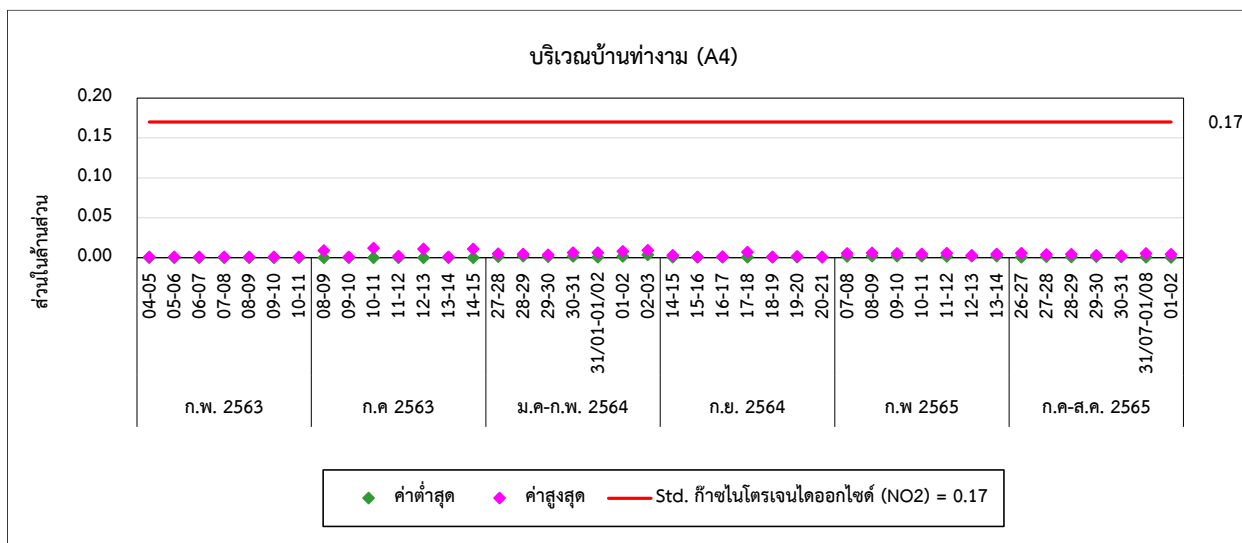
รูปที่ 4.2-1 (ต่อ) กราฟเปรียบเทียบผลการตรวจวัดคุณภาพอากาศในบรรยากาศ ระหว่างปี 2563-2565



รูปที่ 4.2-1 (ต่อ) กราฟเปรียบเทียบผลการตรวจวัดคุณภาพอากาศในบรรยากาศ ระหว่างปี 2563-2565



รูปที่ 4.2-1 (ต่อ) กราฟเปรียบเทียบผลการตรวจวัดคุณภาพอากาศในบรรยากาศ ระหว่างปี 2563-2565



4.3 เปรียบเทียบผลการตรวจวัดระดับเสียงโดยทั่วไป

จากการตรวจวัดระดับเสียงเฉลี่ย 24 ชั่วโมง (Leq 24 hr) ระดับเสียงสูงสุด (Lmax) และระดับเสียงเฉลี่ยในเวลากลางวัน-กลางคืน (Ldn) จำนวน 2 สถานี ได้แก่ บริเวณริมรั้วโครงการด้านทิศตะวันตก (N1) และชุมชนบ้านหนองแขง (N2) ผลการตรวจวัด พบว่า มีค่าอยู่ในเกณฑ์มาตรฐานกำหนดตามประกาศคณะกรรมการสิ่งแวดล้อมแห่งชาติ ฉบับที่ 15 (พ.ศ. 2540) เรื่องกำหนดมาตรฐานระดับเสียงโดยทั่วไป และประกาศกระทรวงอุตสาหกรรม เรื่องกำหนดค่าระดับเสียงการรบกวน และระดับเสียงที่เกิดจากการประกอบกิจการโรงงาน พ.ศ. 2548 และเมื่อเปรียบเทียบผลการตรวจวัดในช่วงที่ผ่านมา (ปี 2563-2565) พบว่า ระดับเสียงมีแนวโน้มค่อนข้างคงที่ โดยมีการเปลี่ยนแปลงขึ้น-ลงบ้างเล็กน้อย เปรียบเทียบผลการตรวจวัดแสดงดังตารางที่ 4.3-1 และกราฟเปรียบเทียบแสดงดังรูปที่ 4.3-1

ตารางที่ 4.3-1 เปรียบเทียบผลการตรวจวัดระดับเสียงโดยทั่วไป ระหว่างปี 2563-2565

อันดับ	ตำแหน่งตรวจวัด	วันที่ตรวจวัด	ผลการตรวจวัด : dB(A)		
			Leq 24 hr	Lmax	Ldn
1.	ริมรั้วโครงการด้านทิศตะวันตก (N1)	04-05/02/63	53.1	85.6	59.7
		05-06/02/63	54.2	91.8	62.0
		06-07/02/63	53.8	77.2	60.4
		07-08/02/63	54.1	73.8	60.1
		08-09/02/63	55.2	76.9	61.8
		08-09/09/63	55.2	101.2	61.3
		09-10/09/63	56.1	82.5	62.4
		10-11/09/63	57.2	84.9	62.2
		11-12/09/63	57.6	81.8	63.0
		12-13/09/63	58.1	84.1	64.1
		27-28/01/64	52.3	70.7	58.9
		28-29/01/64	53.0	75.2	62.9
		29-30/01/64	52.6	66.1	58.1
		30-31/01/64	53.1	77.5	59.5
		31/01-01/02/64	52.7	74.5	59.5
มาตรฐาน ⁽¹⁾⁽²⁾			70	115	-

มาตรฐาน : ⁽¹⁾ ประกาศคณะกรรมการสิ่งแวดล้อมแห่งชาติ ฉบับที่ 15 (พ.ศ. 2540) (ค.ศ. 1997) เรื่องกำหนดมาตรฐานระดับเสียงโดยทั่วไป

⁽²⁾ ประกาศกระทรวงอุตสาหกรรม เรื่องกำหนดค่าระดับเสียงการรบกวน และระดับเสียงที่เกิดจากการประกอบกิจการโรงงาน (พ.ศ. 2548) (ค.ศ. 2005)

หมายเหตุ : ผลการตรวจวัดปี 2563 ดำเนินการโดยบริษัท เอแอลเอส แลบบอราทอรี กรุ๊ป (ประเทศไทย) จำกัด

ตารางที่ 4.3-1 (ต่อ) เปรียบเทียบผลการตรวจวัดระดับเสียงโดยทั่วไป ระหว่างปี 2563-2565

อันดับ	ตำแหน่งตรวจวัด	วันที่ตรวจวัด	ผลการตรวจวัด : dB(A)		
			Leq 24 hr	Lmax	Ldn
1.	ริมรั้วโครงการด้านทิศตะวันตก (N1) (ต่อ)	14-15/09/64	56.3	90.1	62.5
		15-16/09/64	57.1	98.8	64.2
		16-17/09/64	55.4	80.9	61.5
		17-18/09/64	52.5	84.5	58.9
		18-19/09/64	52.4	80.9	59.6
		09-10/02/65	49.0	82.4	56.2
		10-11/02/65	49.7	90.6	56.0
		11-12/02/65	50.2	78.0	55.5
		12-13/02/65	48.4	79.7	54.6
		13-14/02/65	48.5	71.1	54.5
		28-29/07/65	65.2	99.6	70.6
		29-30/07/65	68.0	98.2	74.3
		30-31/07/65	67.6	95.6	74.3
		31/07-01/08/65	66.0	99.7	70.9
		01-02/08/65	65.1	97.6	71.2
2.	ชุมชนบ้านหนองแขง (N2)	04-05/02/63	59.0	88.9	64.5
		05-06/02/63	59.2	96.9	63.8
		06-07/02/63	59.0	88.2	64.7
		07-08/02/63	58.5	88.8	63.2
		08-09/02/63	58.2	87.0	63.8
		08-09/09/63	53.3	84.4	61.1
		09-10/09/63	54.6	87.1	62.5
		10-11/09/63	54.2	90.3	58.7
		11-12/09/63	54.0	87.1	60.0
		12-13/09/63	58.9	98.4	66.6
		27-28/01/64	51.6	86.9	57.2
		28-29/01/64	50.9	83.7	59.3
		29-30/01/64	49.4	88.4	55.7
		30-31/01/64	52.0	85.0	61.3
		31/01-01/02/64	52.0	86.7	55.9
มาตรฐาน ⁽¹⁾⁽²⁾			70	115	-

มาตรฐาน : (1) ประกาศคณะกรรมการสิ่งแวดล้อมแห่งชาติ ฉบับที่ 15 (พ.ศ. 2540) (ค.ศ. 1997) เรื่องกำหนดมาตรฐานระดับเสียงโดยทั่วไป

(2) ประกาศกระทรวงอุตสาหกรรม เรื่องกำหนดค่าระดับเสียงการรบกวน และระดับเสียงที่เกิดจากการประกอบกิจการโรงงาน (พ.ศ. 2548) (ค.ศ. 2005)

หมายเหตุ : ผลการตรวจวัดปี 2563 ดำเนินการโดยบริษัท เอแอลเอส แลบบอราทอรี กรุ๊ป (ประเทศไทย) จำกัด

ตารางที่ 4.3-1 (ต่อ) เปรียบเทียบผลการตรวจวัดระดับเสียงโดยทั่วไป ระหว่างปี 2563-2565

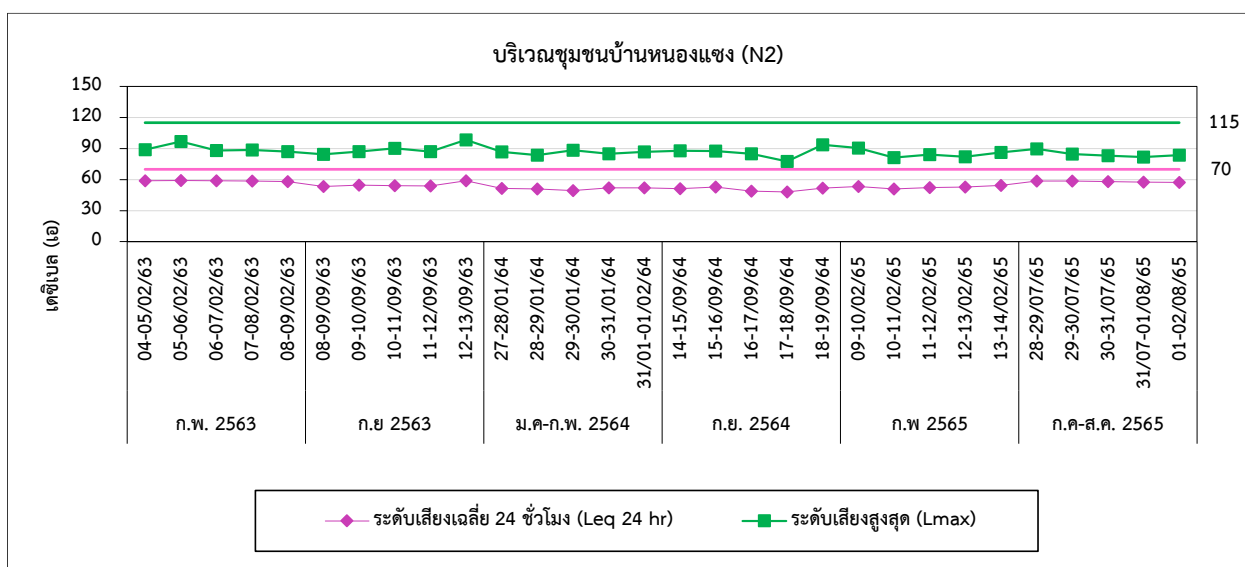
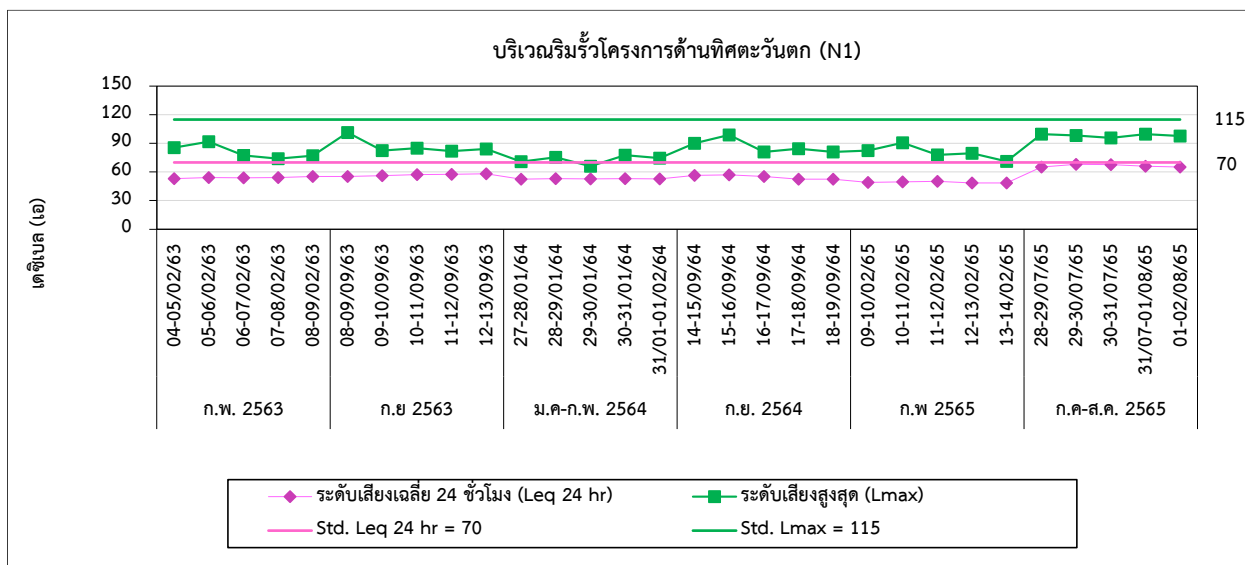
อันดับ	ตำแหน่งตรวจวัด	วันที่ตรวจวัด	ผลการตรวจวัด : dB(A)		
			Leq 24 hr	Lmax	Ldn
2.	ชุมชนบ้านหนองแขง (N2) (ต่อ)	14-15/09/64	51.2	87.9	57.4
		15-16/09/64	52.7	87.5	58.9
		16-17/09/64	48.9	85.1	55.6
		17-18/09/64	48.1	77.7	54.3
		18-19/09/64	51.8	93.6	57.0
		09-10/02/65	53.4	90.6	61.0
		10-11/02/65	51.1	81.4	57.4
		11-12/02/65	52.2	84.3	59.1
		12-13/02/65	52.9	82.1	56.7
		13-14/02/65	54.3	86.3	59.0
		28-29/07/65	58.5	89.7	64.8
		29-30/07/65	58.6	84.7	64.8
		30-31/07/65	58.2	83.1	65.1
		31/07-01/08/65	57.6	81.9	64.2
		01-02/08/65	57.4	83.6	63.3
มาตรฐาน ⁽¹⁾⁽²⁾			70	115	-

มาตรฐาน : ⁽¹⁾ ประกาศคณะกรรมการสิ่งแวดล้อมแห่งชาติ ฉบับที่ 15 (พ.ศ. 2540) (ค.ศ. 1997) เรื่องกำหนดมาตรฐานระดับเสียงโดยทั่วไป

⁽²⁾ ประกาศกระทรวงอุตสาหกรรม เรื่องกำหนดค่าระดับเสียงการรบกวน และระดับเสียงที่เกิดจากการประกอบกิจการโรงงาน (พ.ศ. 2548) (ค.ศ. 2005)

หมายเหตุ : ผลการตรวจวัดปี 2563 ดำเนินการโดยบริษัท เอแอลเอส แลบบอราทอรี กรุ๊ป (ประเทศไทย) จำกัด

รูปที่ 4.3-1 กราฟเปรียบเทียบผลการตรวจวัดระดับเสียงโดยทั่วไป ระหว่างปี 2563-2565



4.4 เปรียบเทียบผลการตรวจวัดคุณภาพน้ำทิ้ง

จากการตรวจวัดคุณภาพน้ำทิ้ง จำนวน 2 สถานี ได้แก่ บ่อ Grease Tap ขนาด 10 ลูกบาศก์เมตร ของโครงการ และบ่อพักน้ำทิ้งขนาด 500 ลูกบาศก์เมตร ของโครงการ ผลการตรวจวัด พบว่า มีค่าอยู่ในเกณฑ์มาตรฐานตามประกาศกระทรวงอุตสาหกรรม เรื่องกำหนดมาตรฐานควบคุมการระบายน้ำทิ้งจากโรงงาน พ.ศ. 2560 และเมื่อเปรียบเทียบผลการตรวจวัดในช่วงที่ผ่านมา (ปี 2563-2565) พบว่า ปริมาณมลสารมีแนวโน้มไม่คงที่ โดยมีการเปลี่ยนแปลงขึ้น-ลงในทุกดัชนีการตรวจวัด การเปรียบเทียบผลการตรวจวัดดังตารางที่ 4.4-1 ถึง 4.4-2 และกราฟเปรียบเทียบดังรูปที่ 4.4-1

ตารางที่ 4.4-1 เปรียบเทียบผลการตรวจวัดคุณภาพน้ำทิ้ง ระหว่างปี 2563-2565

อันดับ	วันที่เก็บตัวอย่าง	ผลวิเคราะห์						
		บ่อ Grease Tap ขนาด 10 ลูกบาศก์เมตรของโครงการ						
		Temperature (°C)	pH (-)	TSS (mg/L)	TDS (mg/L)	BOD (mg/L)	COD (mg/L)	Oil & Grease (mg/L)
1.	27/01/63	28.2	7.1	19	264	75	238	4
2.	05/02/63	27.8	7.2	21	312	16	97	6
3.	11/03/63	31.2	7.3	13	136	12	98	<3
4.	08/04/63	32.8	7.2	6	104	8	33	4
5.	07/05/63	33.8	7.3	10	224	14	89	4
6.	06/10/63	34.1	5.9	72	368	183	465	<3
7.	04/11/63	32.1	7.1	23	112	6	48	5
8.	11/12/63	30.5	7.4	10	104	4	28	<3
9.	29/01/64	29.6	7.40	14.6	374	14	94	3.2
10.	17/02/64	27.1	7.28	11.7	287	12	83	2.8
11.	10/03/64	30.8	7.12	10.6	190	2	31	0.5
12.	08/04/64	28.7	7.34	<2.5	244	<1	10	0.6
13.	10/05/64	30.8	7.14	<2.5	299	1	13	0.5
14.	15/09/64	32.7	6.92	<2.5	128	2	23	0.5
15.	21/10/64	28.7	7.02	7.0	68	3	28	0.7
16.	13/12/64	28.8	7.80	5.7	245	7	49	0.7
มาตรฐาน		40	5.5-9.0	50	3,000	20	120	5

มาตรฐาน : ประกาศกระทรวงอุตสาหกรรม เรื่องกำหนดมาตรฐานควบคุมการระบายน้ำทิ้งจากโรงงาน พ.ศ. 2560

หมายเหตุ : วิธีการตรวจสอบต้องเป็นไปตามคู่มือวิเคราะห์น้ำ และน้ำเสียของสมาคมวิศวกรรมสิ่งแวดล้อมแห่งประเทศไทย หรือมาตรฐานของสหรัฐอเมริกาที่กำหนดไว้

ผลการตรวจวัดปี 2563 ดำเนินการโดย บริษัท เอแอลเอส แลบบอราทอรี กรุ๊ป (ประเทศไทย) จำกัด

ผลการตรวจวัดระหว่างเดือนมิถุนายน-กันยายน 2563 ไม่ได้ทำการตรวจวัด เนื่องจากอยู่ระหว่างการปรับปรุงบ่อ

ผลการตรวจวัดในเดือนมิถุนายน, กรกฎาคม, สิงหาคม และพฤศจิกายน 2564 ไม่สามารถเก็บตัวอย่างได้ เนื่องจากโครงการหยุดซ่อมบำรุงเครื่องจักร จึงไม่มีน้ำทิ้งจากสำนักงาน

ตารางที่ 4.4-1 (ต่อ) เปรียบเทียบผลการตรวจวัดคุณภาพน้ำทิ้ง ระหว่างปี 2563-2565

อันดับ	วันที่เก็บตัวอย่าง	ผลวิเคราะห์						
		บ่อ Grease Tap ขนาด 10 ลูกบาศก์เมตรของโครงการ						
		Temperature (°C)	pH (-)	TSS (mg/L)	TDS (mg/L)	BOD (mg/L)	COD (mg/L)	Oil & Grease (mg/L)
1.	29/01/65	34.2	8.24	6.9	98	4	19	1.4
2.	10/02/65	32.8	8.16	7.8	149	2	29	0.7
3.	02/03/65	28.2	7.84	3.4	69	2	13	0.5
4.	11/04/65	36.2	6.94	2.7	72	2	14	0.6
5.	11/05/65	34.9	7.54	2.5	146	3	36	0.7
6.	11/06/65	38.5	7.41	4.8	57	1	14	0.7
7.	29/07/65	32.7	7.20	9.6	78	3	37	0.8
8.	02/08/65	32.1	7.40	4.2	100	2	24	0.9
9.	29/09/65	26.1	7.18	<2.5	85	3	30	0.7
10.	12/11/65	35.1	7.11	4.9	37	2	10	0.6
11.	08/12/65	29.7	6.58	15.1	238	2	27	1.6
มาตรฐาน		40	5.5-9.0	50	3,000	20	120	5

มาตรฐาน : ประกาศกระทรวงอุตสาหกรรม เรื่องกำหนดมาตรฐานควบคุมการระบายน้ำทิ้งจากโรงงาน พ.ศ. 2560

หมายเหตุ : วิธีการตรวจสอบต้องเป็นไปตามคู่มือวิเคราะห์น้ำ และน้ำเสียของสมาคมวิศวกรรมสิ่งแวดล้อมแห่งประเทศไทย หรือมาตรฐานของสหรัฐอเมริกาที่กำหนดไว้

ตารางที่ 4.4-1 (ต่อ) เปรียบเทียบผลการตรวจวัดคุณภาพน้ำทิ้ง ระหว่างปี 2563-2565

อันดับ	วันที่เก็บตัวอย่าง	ผลวิเคราะห์									
		บริเวณบ่อกักน้ำทั้งหมด 500 ลูกบาศก์เมตรของโครงการ									
		Temperature (°C)	pH (-)	TDS (mg/L)	Turbidity (mg/L)	Conductivity (mg/L)	Total Hardness (mg/L)	Phosphate (mg/L)	Chloride (mg/L)	Silica (mg/L)	Iron (mg/L)
1.	27/01/63	26.6	8.8	720	4.21	1,177	248	0.03	146	15.8	0.1
2.	05/02/63	25.7	7.9	360	1.08	829	158	0.01	94.9	10.3	0.02
3.	11/03/63	29.8	8.1	280	2.5	599	121	0.23	73.8	4.37	0.04
4.	08/04/63	31.4	8.4	1,140	2.79	2,030	343	0.06	325	6.42	0.02
5.	07/05/63	33.8	8.7	752	3.94	1,406	171	Not Detected	188	4.75	0.06
6.	10/06/63	32.7	8.4	980	2.43	1,769	247	0.01	231	5.57	0.03
7.	09/07/63	33.1	8.6	828	4.29	1,590	233	4.14	222	0.05	0.02
8.	05/08/63	30.3	9.1	1,060	1.4	1,861	175	7.26	264	0.04	0.07
9.	09/09/63	32.2	8.0	764	0.58	1,445	219	12.8	235	0.005	0.04
10.	06/10/63	31.2	7.6	400	2.24	794	101	7.34	124	0.07	0.02
11.	04/11/63	28.4	7.6	300	1.64	573	84	5.91	91.2	0.05	Not Detected
12.	11/12/63	25.9	7.6	536	0.88	932	130	7.83	132	0.008	0.08
13.	29/01/64	26.9	7.87	1,212	3.6	2,105	277.1	0.04	341.4	5.5	0.16
14.	17/02/64	26.6	7.43	180	0.8	329	40.6	0.06	42.0	1.4	0.05
15.	10/03/64	30.6	7.65	677	<0.5	1,372	165.4	2.71	221.9	3.9	0.09
16.	08/04/64	29.4	7.53	22	<0.5	70	8.0	0.05	9.8	<1.0	0.07
17.	10/05/64	30.6	7.42	1,191	0.6	2,440	268.5	0.02	422.5	5.3	<0.05
มาตรฐาน		40	5.5-9.0	3,000	-	-	-	-	-	-	-

มาตรฐาน : ประกาศกระทรวงอุตสาหกรรม เรื่องกำหนดมาตรฐานควบคุมการระบายน้ำทิ้งจากโรงงาน พ.ศ. 2560

หมายเหตุ : วิธีการตรวจสอบต้องเป็นไปตามคู่มือวิเคราะห์น้ำ และน้ำเสียของสมาคมวิศวกรรมสิ่งแวดล้อมแห่งประเทศไทย หรือมาตรฐานของสหรัฐอเมริกาที่กำหนดไว้

ผลการตรวจวัดปี 2563 ดำเนินการโดย บริษัท เอแอลเอส แลบบอราทอรี กรุ๊ป (ประเทศไทย) จำกัด

ตารางที่ 4.4-1 (ต่อ) เปรียบเทียบผลการตรวจวัดคุณภาพน้ำทิ้ง ระหว่างปี 2563-2565

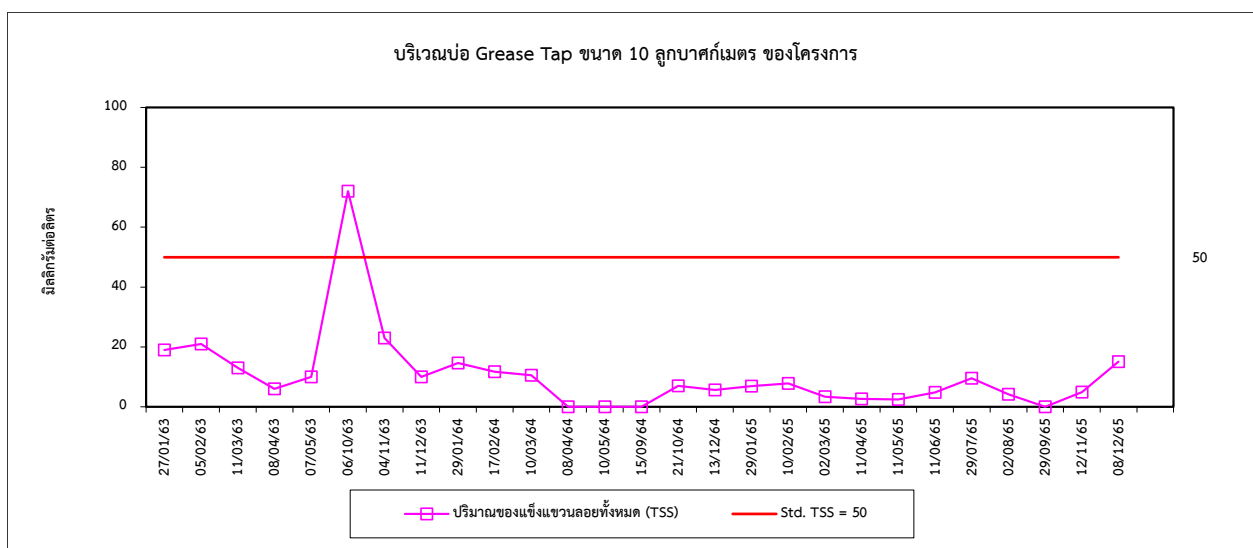
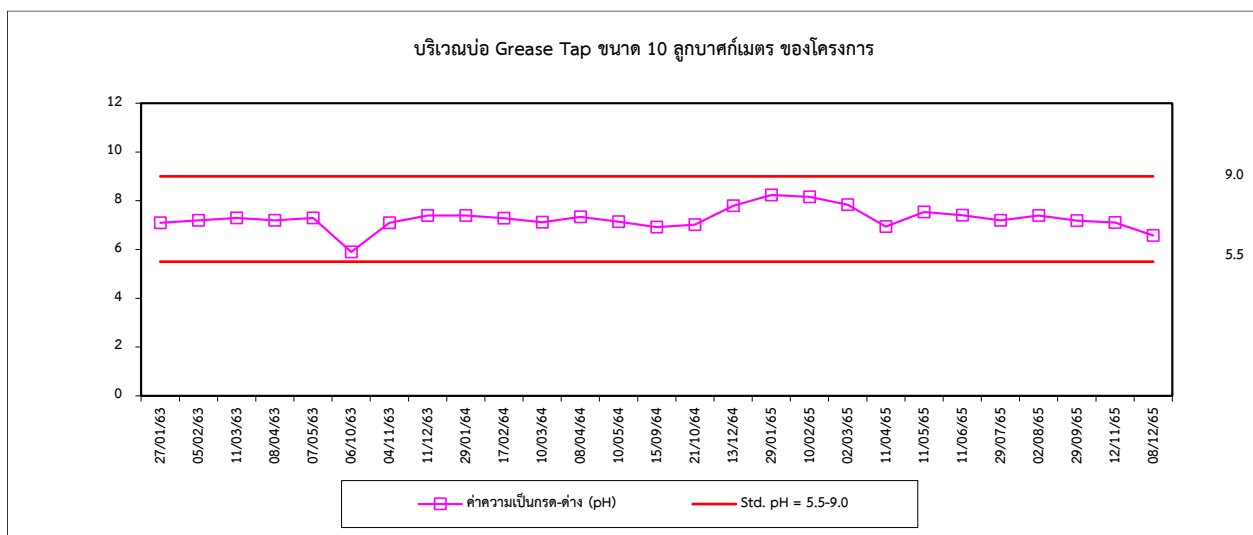
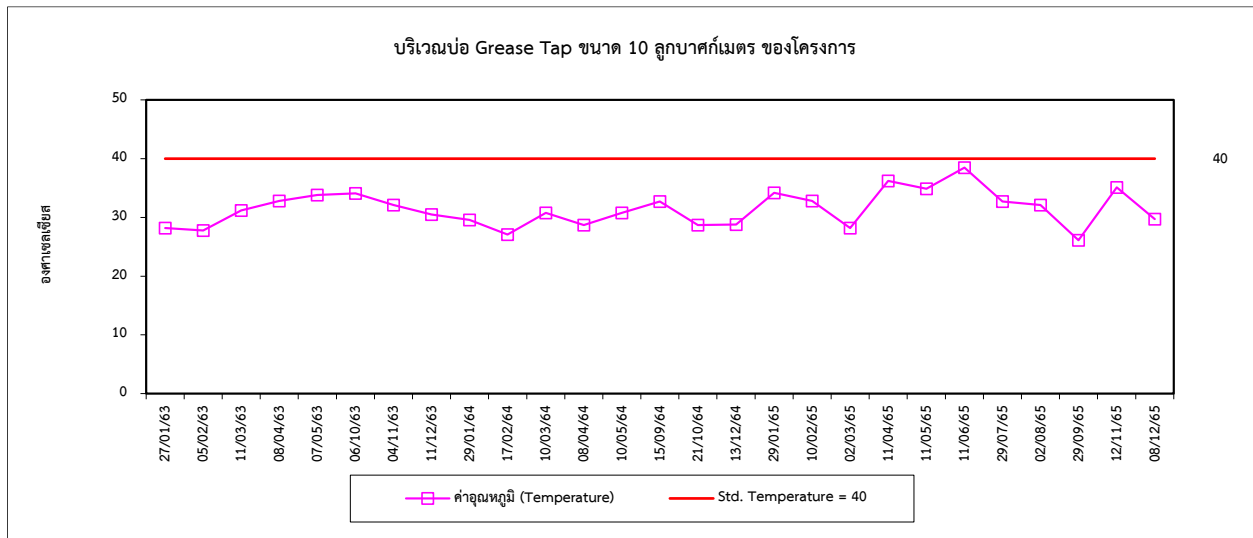
อันดับ	วันที่เก็บตัวอย่าง	ผลวิเคราะห์									
		บริเวณบ่อกักน้ำทิ้งขนาด 500 ลูกบาศก์เมตรของโครงการ									
		Temperature	pH	TDS	Turbidity	Conductivity	Total Hardness	Phosphate	Chloride	Silica	Iron
		(°C)	(-)	(mg/L)	(mg/L)	(mg/L)	(mg/L)	(mg/L)	(mg/L)	(mg/L)	(mg/L)
1.	15/09/64	29.3	7.47	471	2.5	998	114.2	0.47	158.0	4.3	0.20
2.	21/10/64	29.2	7.15	211	1.7	502	70.9	0.08	81.0	3.7	0.07
3.	13/12/64	25.4	6.28	573	5.3	864	111.9	0.45	136.6	6.5	0.33
4.	29/01/65	27.3	7.85	768	4.0	1,248	235.5	0.06	199.9	7.3	0.78
5.	10/02/65	27.9	8.30	1,351	5.8	2,470	371.6	0.03	416.1	13.6	0.15
6.	02/03/65	27.7	8.40	731	3.3	1,366	193.0	0.92	216.4	5.8	0.23
7.	11/04/65	29.3	7.83	1,862	0.9	3,360	549.5	1.19	535.2	6.7	<0.05
8.	11/05/65	30.8	8.82	1,396	1.8	2,280	331.6	0.46	411.7	7.4	0.08
9.	11/06/65	32.0	7.73	681	1.8	1,250	171.6	0.12	227.9	5.7	0.10
10.	29/07/65	32.3	8.24	1,200	1.2	1,930	277.1	6.95	417.3	11.8	0.06
11.	02/08/65	30.7	7.96	504	8.2	885	125.0	0.06	183.0	7.5	0.56
12.	03/09/65	34.4	8.16	766	2.2	1,303	226.9	0.55	295	5.9	0.29
13.	12/11/65	30.1	7.18	456	4.3	770	120.4	0.78	133.8	6.9	0.19
14.	08/12/65	29.4	8.21	424	7.7	809	120.9	1.87	140.2	4.9	0.34
มาตรฐาน		40	5.5-9.0	3,000	-	-	-	-	-	-	-

มาตรฐาน : ประกาศกระทรวงอุตสาหกรรม เรื่องกำหนดมาตรฐานควบคุมการระบายน้ำทิ้งจากโรงงาน พ.ศ. 2560

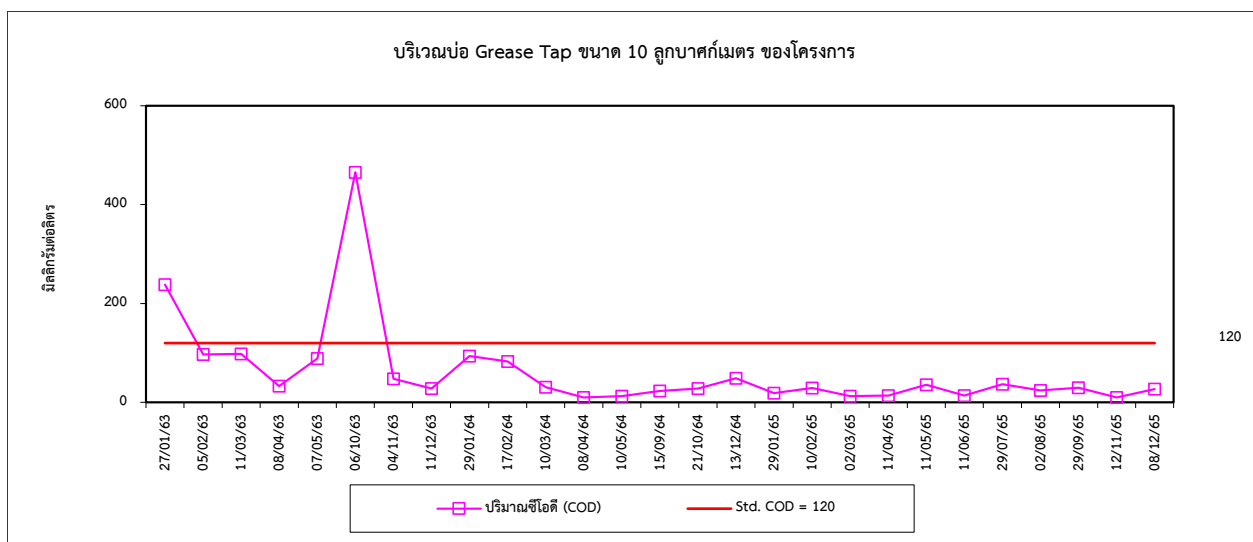
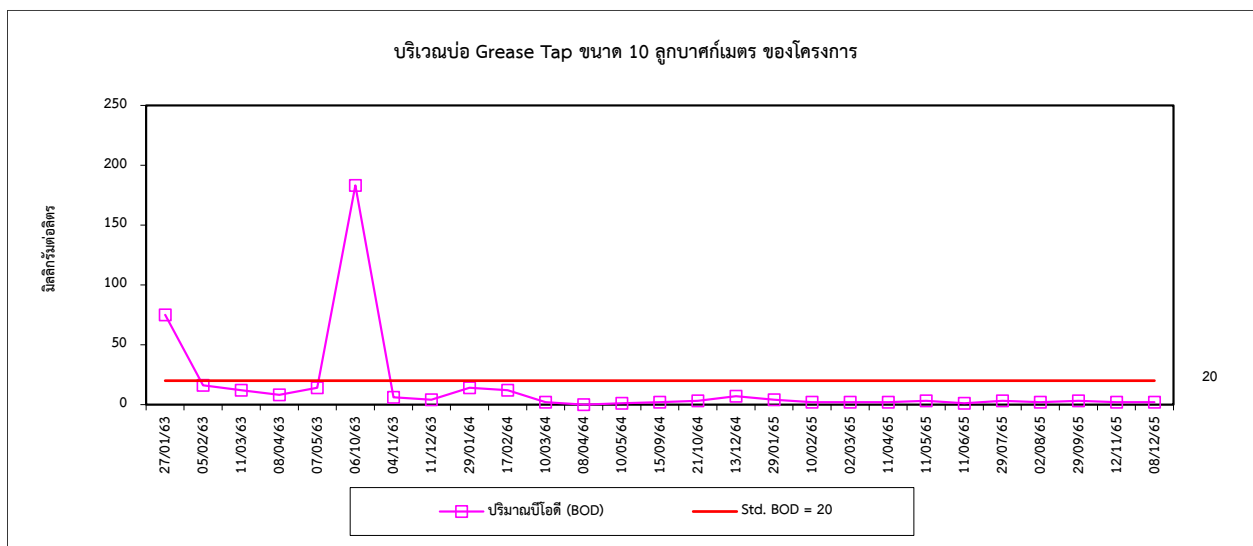
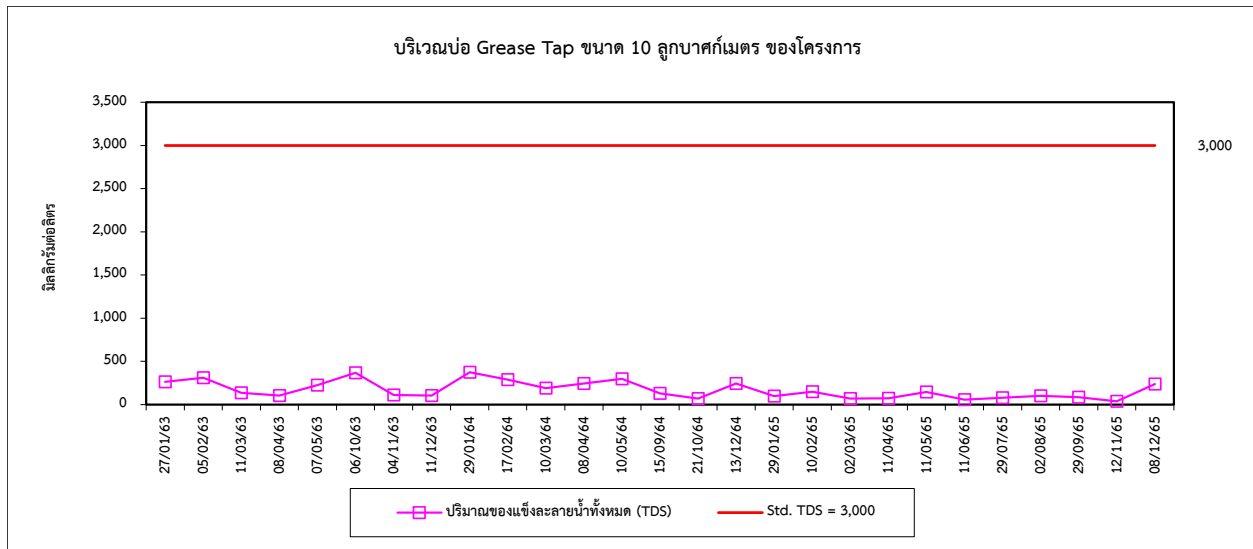
หมายเหตุ : วิธีการตรวจสอบต้องเป็นไปตามคู่มือวิเคราะห์น้ำ และน้ำเสียของสมาคมวิศวกรรมสิ่งแวดล้อมแห่งประเทศไทย หรือมาตรฐานของสหรัฐอเมริกาที่กำหนดไว้

ผลการตรวจวัดในเดือนมิถุนายน, กรกฎาคม, สิงหาคม และพฤศจิกายน 2564 ไม่สามารถเก็บตัวอย่างได้ เนื่องจากโครงการหยุดซ่อมบำรุงเครื่องจักร จึงไม่มีน้ำทิ้งจากกระบวนการผลิต

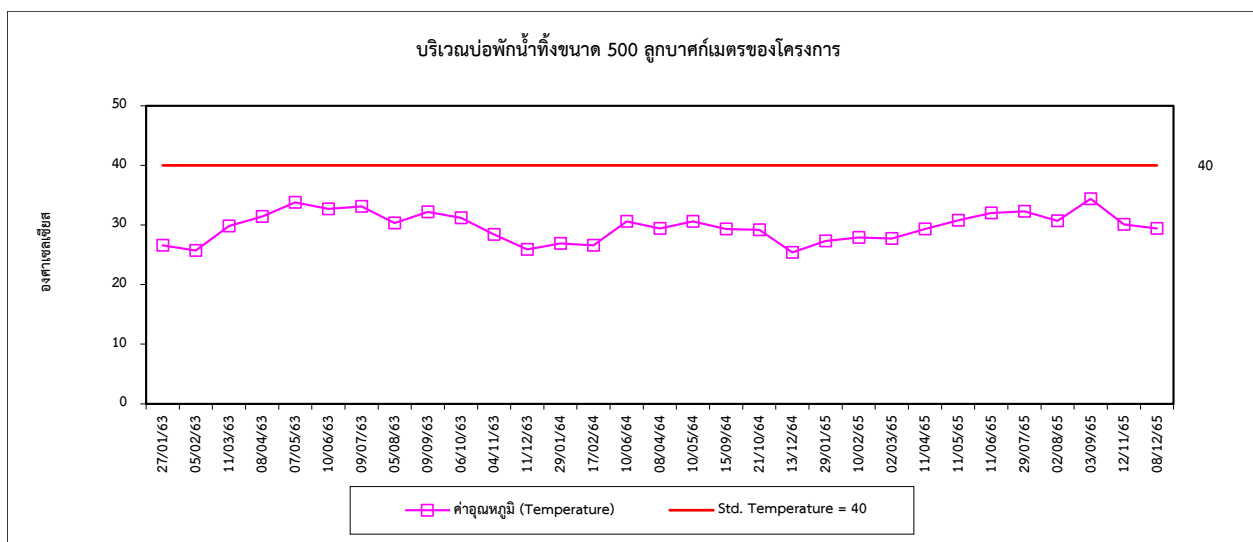
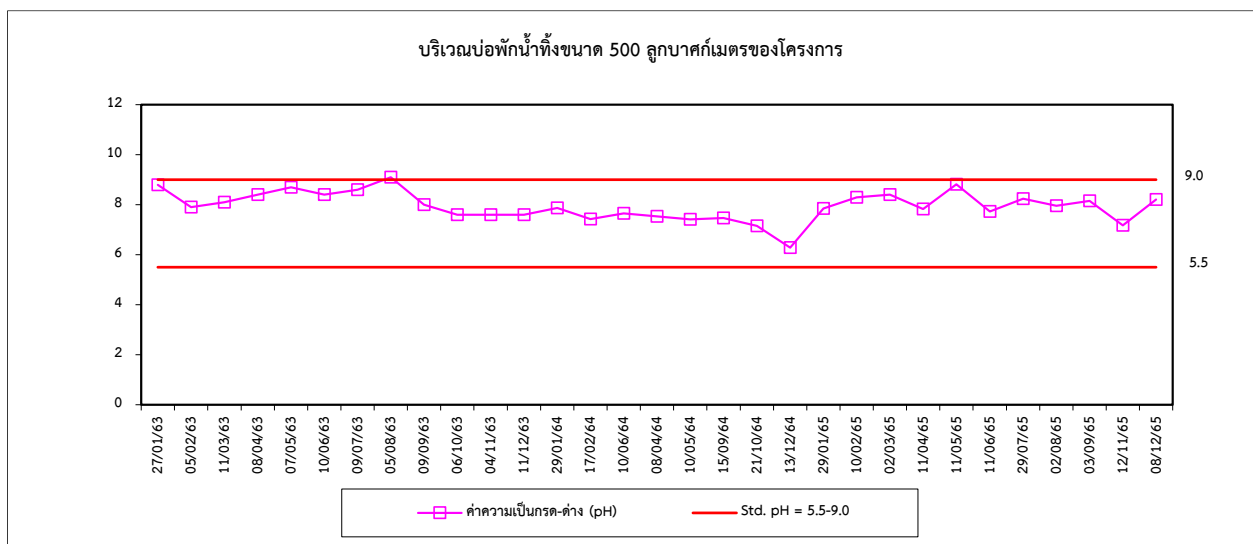
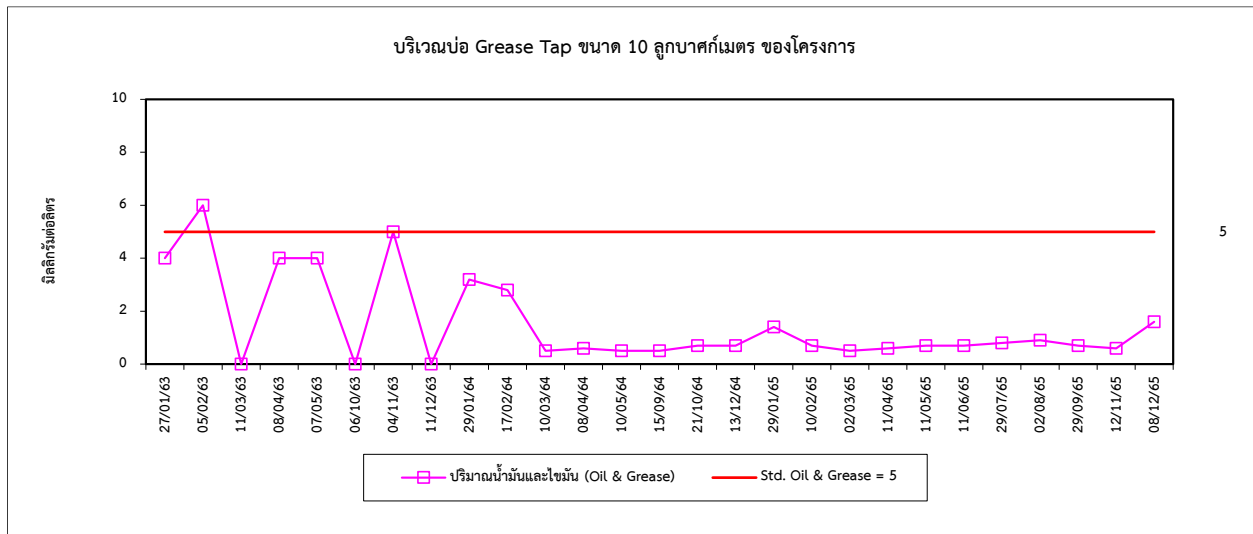
รูปที่ 4.4-1 กราฟเปรียบเทียบผลการตรวจวัดคุณภาพน้ำทิ้ง ระหว่างปี 2563-2565



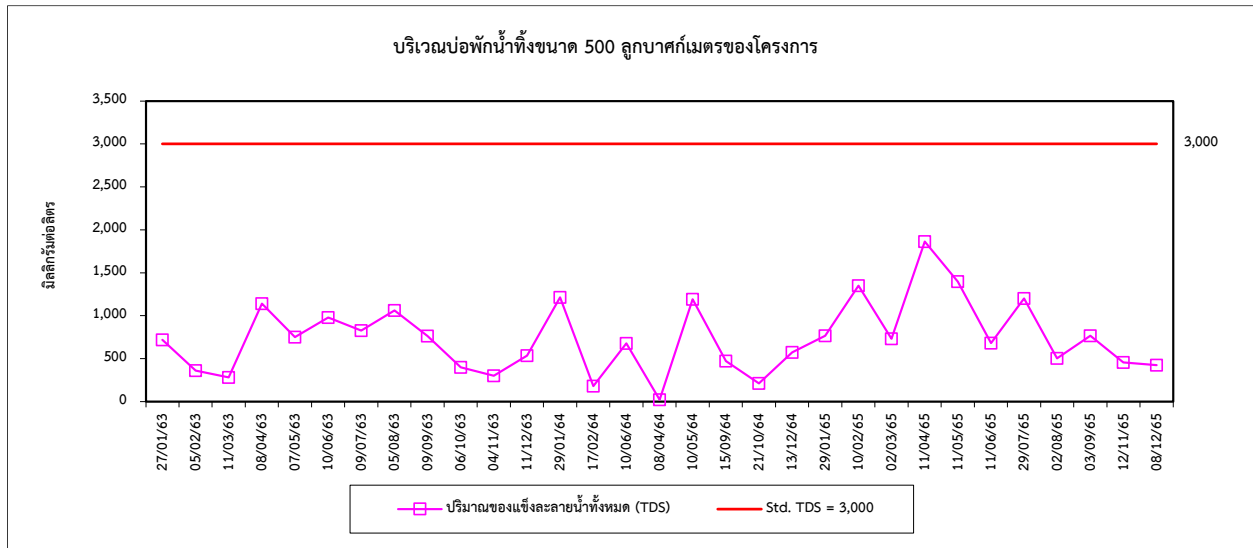
รูปที่ 4.4-1 (ต่อ) กราฟเปรียบเทียบผลการตรวจวัดคุณภาพน้ำทิ้ง ระหว่างปี 2563-2565



รูปที่ 4.4-1 (ต่อ) กราฟเปรียบเทียบผลการตรวจวัดคุณภาพน้ำทิ้ง ระหว่างปี 2563-2565



รูปที่ 4.4-1 (ต่อ) กราฟเปรียบเทียบผลการตรวจวัดคุณภาพน้ำทิ้ง ระหว่างปี 2563-2565



4.5 เปรียบเทียบผลการตรวจวัดคุณภาพน้ำผิวดิน

จากผลการตรวจวัดคุณภาพน้ำผิวดิน จำนวน 3 สถานี ได้แก่ คลองสาธารณะก่อนไหลผ่านพื้นที่โครงการ 1,000 เมตร (W1), คลองสาธารณะหลังไหลผ่านพื้นที่โครงการ 500 เมตร (W2) และคลองสาธารณะหลังไหลผ่านพื้นที่โครงการ 1,500 เมตร (W3) ผลการตรวจวัด พบว่า ส่วนใหญ่มีค่าตามเกณฑ์มาตรฐานกำหนด ยกเว้นค่า DO, ปริมาณ BOD และปริมาณ Fecal Coliform Bacteria ในบางครั้ง มีค่าไม่เป็นไปตามเกณฑ์มาตรฐานตามประกาศคณะกรรมการสิ่งแวดล้อมแห่งชาติ ฉบับที่ 8 เรื่องกำหนดมาตรฐานคุณภาพน้ำในแหล่งน้ำผิวดิน ลงวันที่ 20 มกราคม 2537; ประเภที่ 3 และ 4 ทั้งนี้เนื่องจากสภาพแวดล้อมบริเวณจุดเก็บตัวอย่างเป็นคลองดิน และมีวัชพืชรากจำนวนมาก การใช้ประโยชน์พื้นที่โดยรอบส่วนใหญ่เป็นพื้นที่การเกษตร ซึ่งอาจเกิดจากการชะล้างหน้าดินและการทับถมของซากวัชพืช อาจส่งผลให้ค่า DO และปริมาณ BOD มีค่าไม่เป็นไปตามเกณฑ์มาตรฐานกำหนดสำหรับปริมาณ Fecal Coliform Bacteria สามารถพบได้จากสภาพธรรมชาติ (ดิน/พืช) และจากสิ่งมีชีวิต โดยสามารถใช้เป็นดัชนีบ่งชี้ความสะอาดและการปนเปื้อนของของเสียจากมนุษย์และสัตว์ จากสภาพแวดล้อมและฤดูกาล จึงอาจเป็นสาเหตุให้พบปริมาณ Fecal Coliform Bacteria มีค่าไม่เป็นไปตามเกณฑ์มาตรฐานกำหนดสำหรับปริมาณ TDS ไม่สามารถเทียบกับเกณฑ์มาตรฐานได้ เนื่องจากไม่มีเกณฑ์มาตรฐานกำหนด ทั้งนี้พบในบางครั้งไม่ได้ทำการตรวจวัด เนื่องจากน้ำในลำคลองแห้ง ทำให้ไม่สามารถทำการเก็บตัวอย่างได้ และเมื่อเปรียบเทียบผลการตรวจวัดในช่วงที่ผ่านมา (ระหว่างปี 2563-2565) พบว่า ปริมาณมลสารมีแนวโน้มไม่คงที่ โดยมีการเปลี่ยนแปลงขึ้น-ลง ในบางช่วงของการตรวจวัด ตามฤดูกาลและสภาพแวดล้อมขณะทำการตรวจวัด การเปรียบเทียบผลการตรวจวัดแสดงดังตารางที่ 4.5-1 และกราฟเปรียบเทียบแสดงดังรูปที่ 4.5-1

ตารางที่ 4.5-1 เปรียบเทียบผลการตรวจวัดคุณภาพน้ำผิวดิน ระหว่างปี 2563-2565

อันดับ	วันที่เก็บตัวอย่าง	ผลวิเคราะห์						
		คลองสาธารณะก่อนไหลผ่านพื้นที่โครงการ 1,000 เมตร (W1)						
		Temperature (°C)	pH (-)	TDS (mg/L)	DO (mg/L)	BOD (mg/L)	NO ₃ -N (mg/L)	Fecal Coliform Bacteria (MPN/100 mL)
1.	27/01/63	23.9	6.1	202	0.4	92	Not Detected	-
2.	09/09/63	29.8	6.5	352	0.7	<2	Not Detected	-
3.	12/07/64	29.5	6.87	147	3.83	1	1.08	$>1.6 \times 10^5$
4.	11/06/65	30.3	7.39	97	2.34	7	<0.01	3.5×10^2
5.	29/07/65	32.1	6.64	32	2.86	<1	<0.01	7.9×10^2
6.	03/09/65	28.6	6.66	46	2.40	2	< 0.01	2.3×10^2
มาตรฐานประเภท 3		๘'	5.0-9.0	-	≥4.0	2.0	5.0	4,000
มาตรฐานประเภท 4		๘'	5.0-9.0	-	≥2.0	4.0	5.0	-

มาตรฐาน : ⁽¹⁾ ประกาศคณะกรรมการสิ่งแวดล้อมแห่งชาติ ฉบับที่ 8 (พ.ศ. 2537) (ค.ศ. 1994) เรื่องกำหนดมาตรฐานคุณภาพน้ำในแหล่งน้ำผิวดิน

ประเภทที่ 3 แหล่งน้ำที่รับน้ำทิ้งจากกิจกรรมบางประเภท และสามารถเป็นประโยชน์เพื่อการอุปโภคและบริโภค โดยต้องผ่านการฆ่าเชื้อโรคตามปกติ และผ่านกระบวนการปรับปรุงคุณภาพน้ำทั่วไปก่อน และการเกษตร

ประเภทที่ 4 แหล่งน้ำที่รับน้ำทิ้งจากกิจกรรมบางประเภท และสามารถเป็นประโยชน์เพื่อการอุปโภคและบริโภค โดยต้องผ่านกระบวนการปรับปรุงคุณภาพน้ำเป็นพิเศษก่อน และการอุตสาหกรรม

หมายเหตุ : ๘' ไม่สูงกว่าอุณหภูมิตามธรรมชาติเกิน 30 องศาเซลเซียส

ผลการตรวจวัดปี 2563 ดำเนินการโดย บริษัท เอแอลเอส แลборาทอรี กรุ๊ป (ประเทศไทย) จำกัด

ตารางที่ 4.5-1 (ต่อ) เปรียบเทียบผลการตรวจวัดคุณภาพน้ำผิวดิน ระหว่างปี 2563-2565

อันดับ	วันที่เก็บตัวอย่าง	ผลวิเคราะห์						
		คลองสาธารณะหลังไหลผ่านพื้นที่โครงการ 500 เมตร (W2)						
		Temperature (°C)	pH (-)	TDS (mg/L)	DO (mg/L)	BOD (mg/L)	NO ₃ -N (mg/L)	Fecal Coliform Bacteria (MPN/100 mL)
1.	27/01/63	22.3	6.7	452	<0.1	4	Not Detected	-
2.	07/05/63	32.1	7.1	212	3.2	6	Not Detected	-
3.	09/09/63	29.5	6.8	158	2	3	Not Detected	-
4.	12/07/64	29.2	6.75	83	3.95	2	0.84	1.3 × 10 ³
5.	11/06/65	27.8	7.39	205	2.25	6	0.05	1.3 × 10 ²
6.	03/09/65	27.1	7.18	383	1.50	1	0.09	1.1 × 10 ²
มาตรฐานประเภท 3		๘'	5.0-9.0	-	≥4.0	2.0	5.0	4,000
มาตรฐานประเภท 4		๘'	5.0-9.0	-	≥2.0	4.0	5.0	-

มาตรฐาน : ⁽¹⁾ ประกาศคณะกรรมการสิ่งแวดล้อมแห่งชาติ ฉบับที่ 8 (พ.ศ. 2537) (ค.ศ. 1994) เรื่องกำหนดมาตรฐานคุณภาพน้ำในแหล่งน้ำผิวดิน

ประเภทที่ 3 แหล่งน้ำที่ได้รับน้ำทิ้งจากกิจกรรมบางประเภท และสามารถเป็นประโยชน์เพื่อการอุปโภคและบริโภค โดยต้องผ่านการฆ่าเชื้อโรคตามปกติ และผ่านกระบวนการปรับปรุงคุณภาพน้ำทั่วไปก่อน การเกษตร

ประเภทที่ 4 แหล่งน้ำที่ได้รับน้ำทิ้งจากกิจกรรมบางประเภท และสามารถเป็นประโยชน์เพื่อการอุปโภคและบริโภค โดยต้องผ่านกระบวนการปรับปรุงคุณภาพน้ำเป็นพิเศษก่อน และการอุตสาหกรรม

หมายเหตุ : ๘' ไม่สูงกว่าอุณหภูมิตามธรรมชาติเกิน 30 องศาเซลเซียส

ผลการตรวจวัดปี 2563 ดำเนินการโดย บริษัท เอแอลเอส แลборาทอรี กรุ๊ป (ประเทศไทย) จำกัด

ตารางที่ 4.5-1 (ต่อ) เปรียบเทียบผลการตรวจวัดคุณภาพน้ำผิวดิน ระหว่างปี 2563-2565

อันดับ	วันที่เก็บตัวอย่าง	ผลวิเคราะห์						
		คลองสาธารณะหลังไหลผ่านพื้นที่โครงการ 1,500 เมตร (W3)						
		Temperature (°C)	pH (-)	TDS (mg/L)	DO (mg/L)	BOD (mg/L)	NO ₃ -N (mg/L)	Fecal Coliform Bacteria (MPN/100 mL)
1.	09/09/63	31.3	7.4	290	5.0	<2	Not Detected	-
2.	12/07/64	29.3	6.84	171	3.86	1	0.97	2.2 × 10 ⁴
3.	11/06/65	29.8	7.91	201	2.78	2	<0.01	34
4.	03/09/65	29.0	7.42	126	3.77	3	< 0.01	21
มาตรฐานประเภท 3		๘'	5.0-9.0	-	≥4.0	2.0	5.0	4,000
มาตรฐานประเภท 4		๘'	5.0-9.0	-	≥2.0	4.0	5.0	-

มาตรฐาน : ⁽¹⁾ ประกาศคณะกรรมการสิ่งแวดล้อมแห่งชาติ ฉบับที่ 8 (พ.ศ. 2537) (ค.ศ. 1994) เรื่องกำหนดมาตรฐานคุณภาพน้ำในแหล่งน้ำผิวดิน

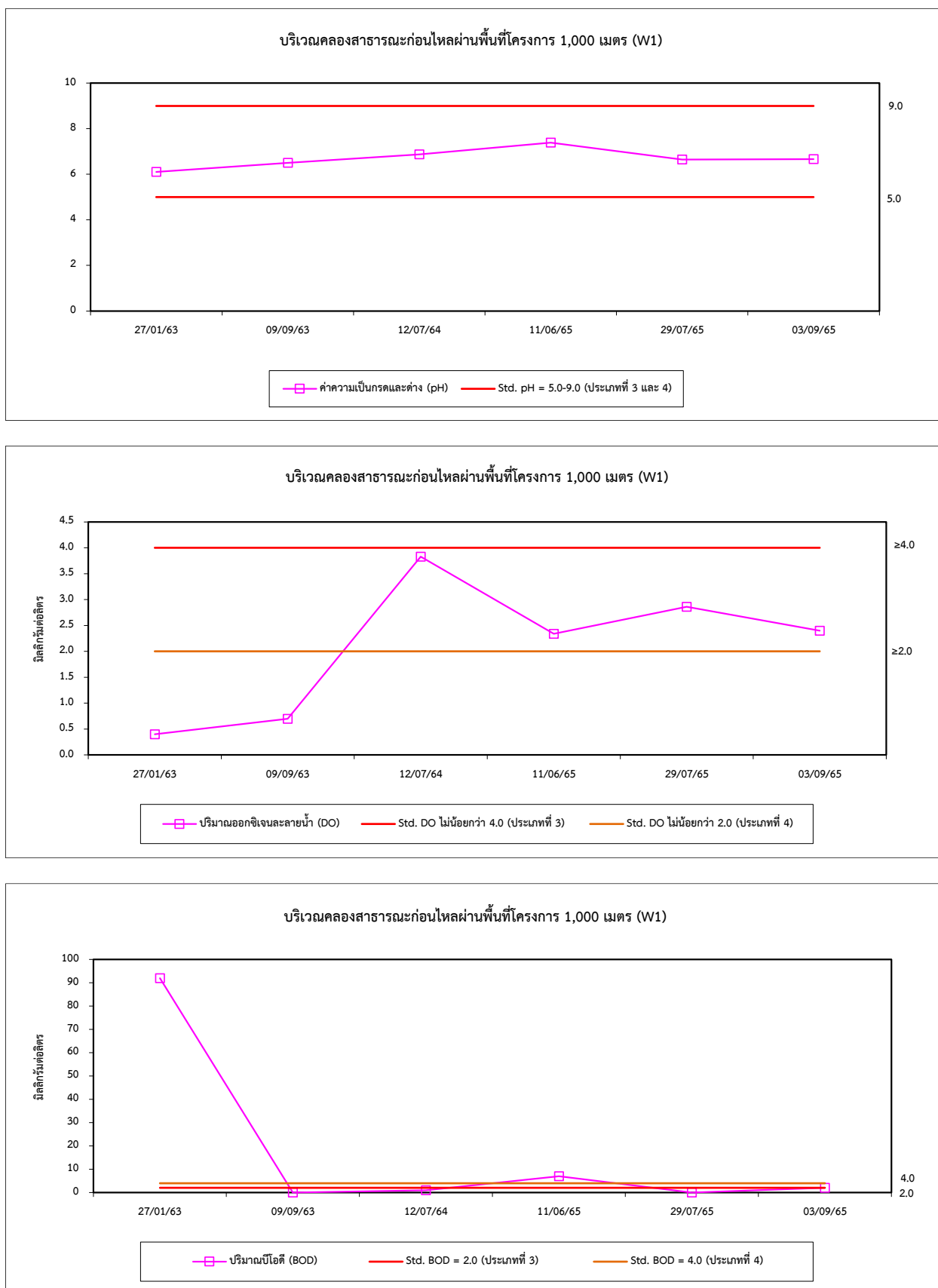
ประเภทที่ 3 แหล่งน้ำที่รับน้ำทิ้งจากกิจกรรมบางประเภท และสามารถเป็นประโยชน์เพื่อการอุปโภคและบริโภค โดยต้องผ่านการฆ่าเชื้อโรคตามปกติ และผ่านกระบวนการปรับปรุงคุณภาพน้ำทั่วไปก่อน และการเกษตร

ประเภทที่ 4 แหล่งน้ำที่รับน้ำทิ้งจากกิจกรรมบางประเภท และสามารถเป็นประโยชน์เพื่อการอุปโภคและบริโภค โดยต้องผ่านกระบวนการปรับปรุงคุณภาพน้ำเป็นพิเศษก่อน และการอุตสาหกรรม

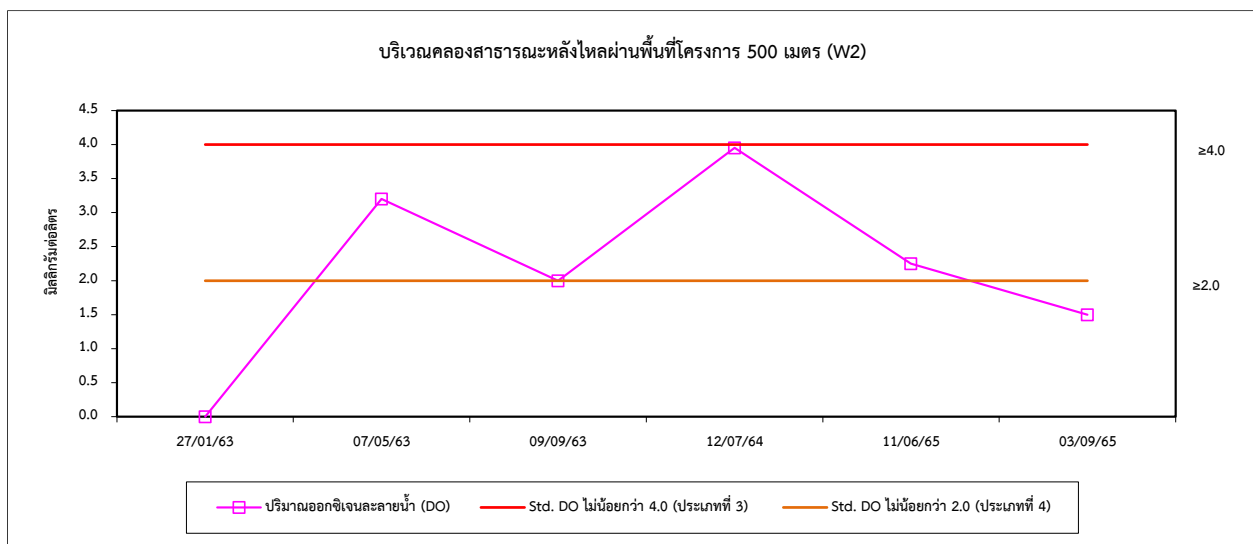
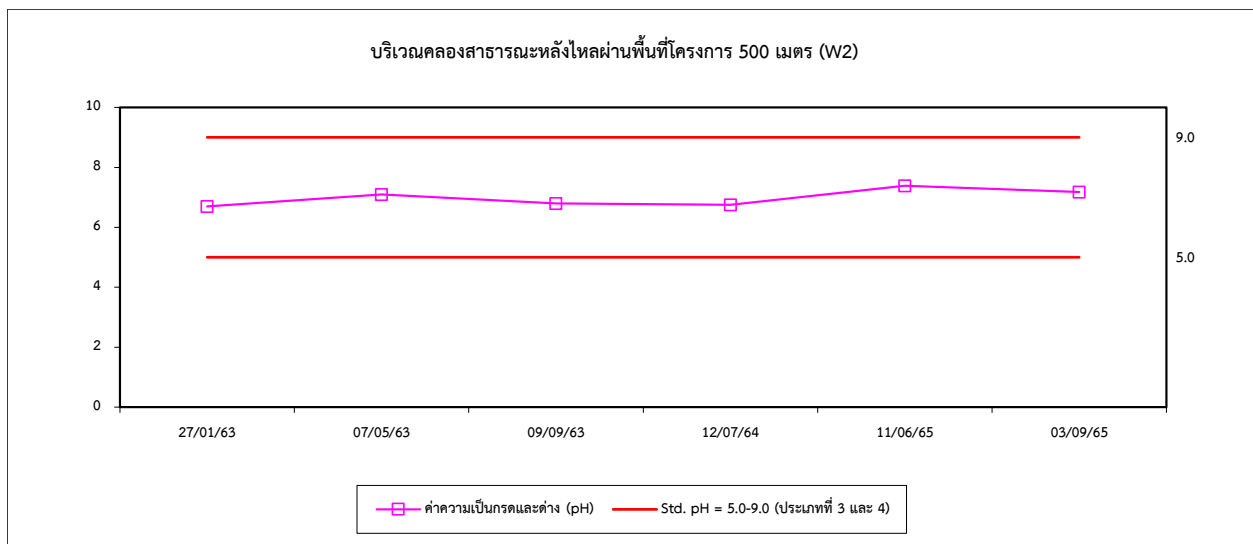
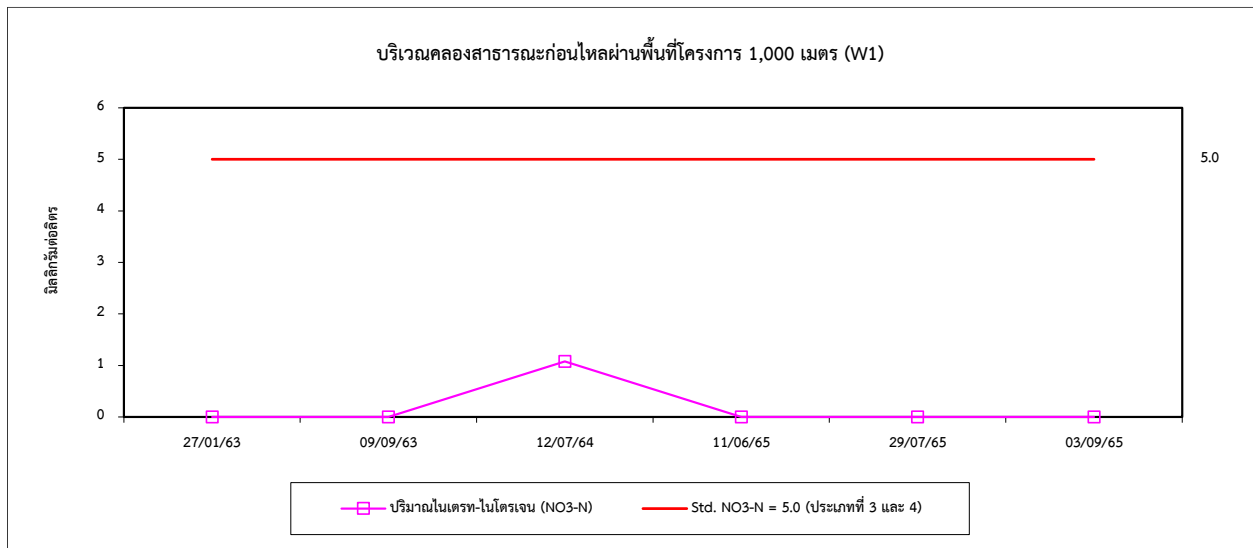
หมายเหตุ : ๘' ไม่สูงกว่าอุณหภูมิตามธรรมชาติเกิน 30 องศาเซลเซียส

ผลการตรวจวัดปี 2563 ดำเนินการโดย บริษัท เอแอลเอส แลบบอราทอรี กรุ๊ป (ประเทศไทย) จำกัด

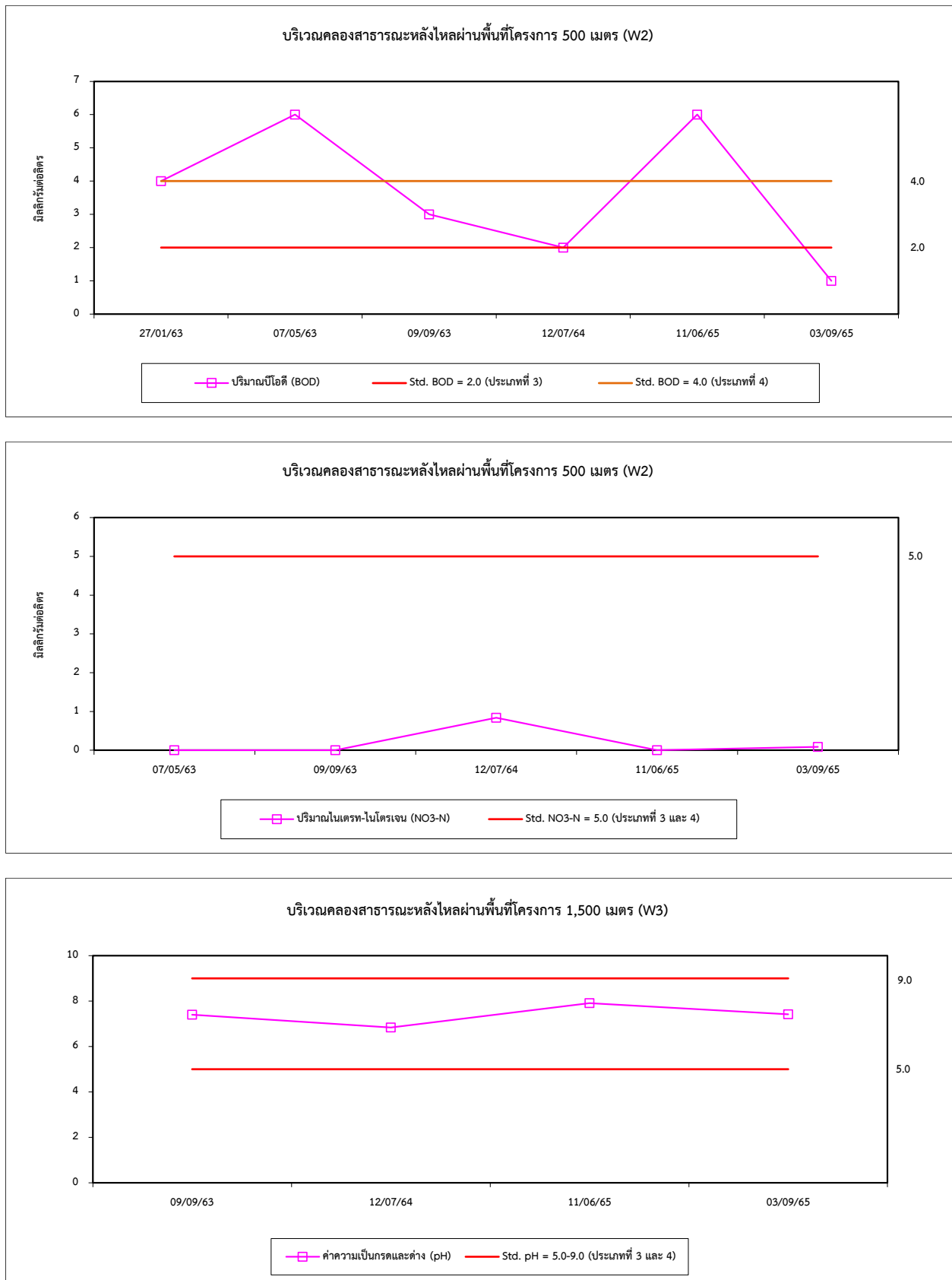
รูปที่ 4.5-1 กราฟเปรียบเทียบผลการตรวจวัดคุณภาพน้ำผิวดิน ระหว่างปี 2563-2565



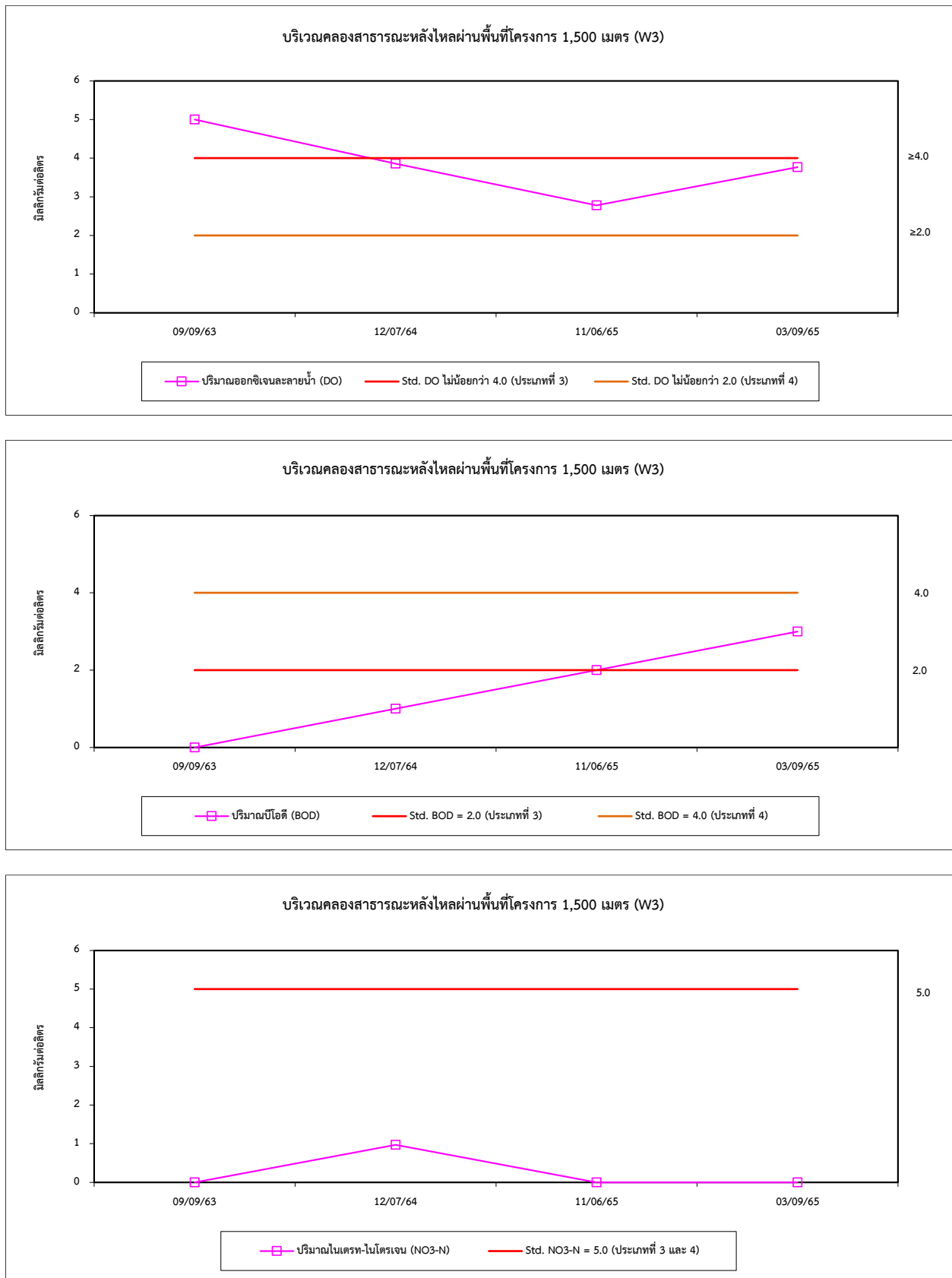
รูปที่ 4.5-1 (ต่อ) กราฟเปรียบเทียบผลการตรวจวัดคุณภาพน้ำผิวดิน ระหว่างปี 2563-2565



รูปที่ 4.5-1 (ต่อ) กราฟเปรียบเทียบผลการตรวจวัดคุณภาพน้ำผิวดิน ระหว่างปี 2563-2565



รูปที่ 4.5-1 (ต่อ) กราฟเปรียบเทียบผลการตรวจวัดคุณภาพน้ำผิวดิน ระหว่างปี 2563-2565



4.6 เปรียบเทียบผลการตรวจวัดคุณภาพดิน

จากการตรวจวัดคุณภาพดิน จำนวน 1 ตำแหน่งตรวจวัด ได้แก่ ดินในพื้นที่ที่นำเ้าจากโครงการไปใช้ประโยชน์ ผลการตรวจวัด พบว่า มีค่าอยู่ในเกณฑ์มาตรฐานตามประกาศคณะกรรมการสิ่งแวดล้อมแห่งชาติ ฉบับที่ 25 (พ.ศ. 2547) เรื่องกำหนดมาตรฐานคุณภาพดิน (ประเภทใช้ประโยชน์ที่ไม่ใช่เพื่อการอยู่อาศัยและเกษตรกรรม) และประกาศกระทรวงอุตสาหกรรม เรื่องกำหนดเกณฑ์การปนเปื้อนในดินและน้ำใต้ดิน การตรวจสอบคุณภาพดินและน้ำใต้ดิน การแจ้งข้อมูลรวมทั้งการจัดทำรายงานผลการตรวจสอบคุณภาพดินและน้ำใต้ดิน และรายงานเสนอมาตรการควบคุมและมาตรการลดการปนเปื้อนในดินและน้ำใต้ดิน พ.ศ. 2559 และเมื่อเปรียบเทียบผลการตรวจวัดในช่วงที่ผ่านมา (ปี 2563-2565) พบว่า ปริมาณมลสารมีแนวโน้มไม่คงที่ โดยมีการเปลี่ยนแปลงขึ้น-ลงในทุกดัชนีการตรวจวัด เปรียบเทียบผลการตรวจวัดแสดงดังตารางที่ 4.6-1 และกราฟเปรียบเทียบแสดงดังรูปที่ 4.6-1

ตารางที่ 4.6-1 เปรียบเทียบผลการตรวจวัดคุณภาพดินในพื้นที่ที่นำเ้าจากโครงการไปใช้ประโยชน์
ระหว่างปี 2563-2565

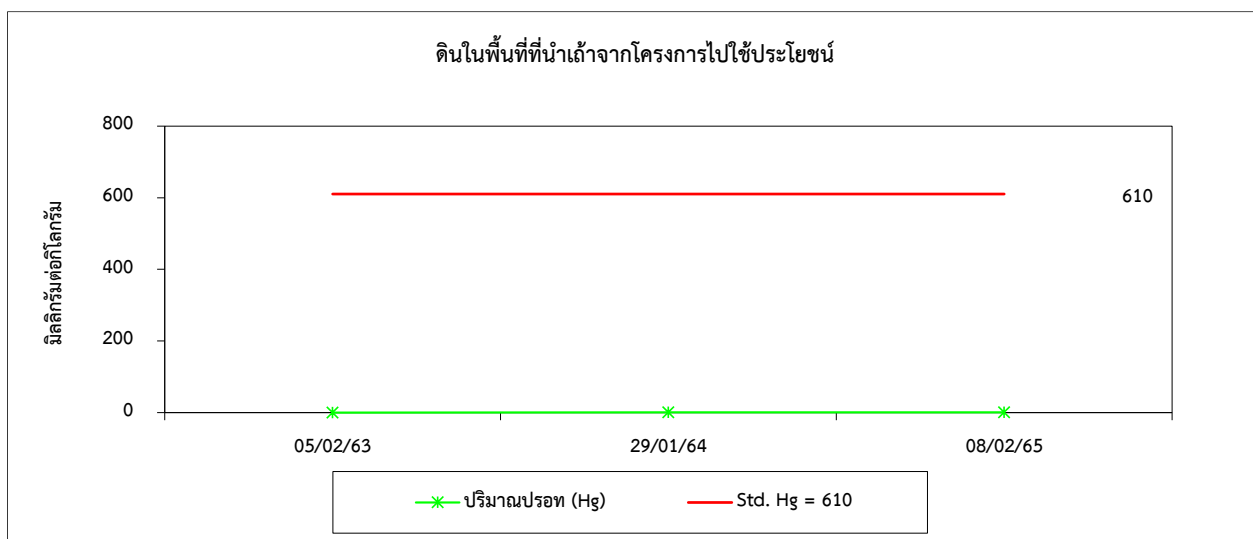
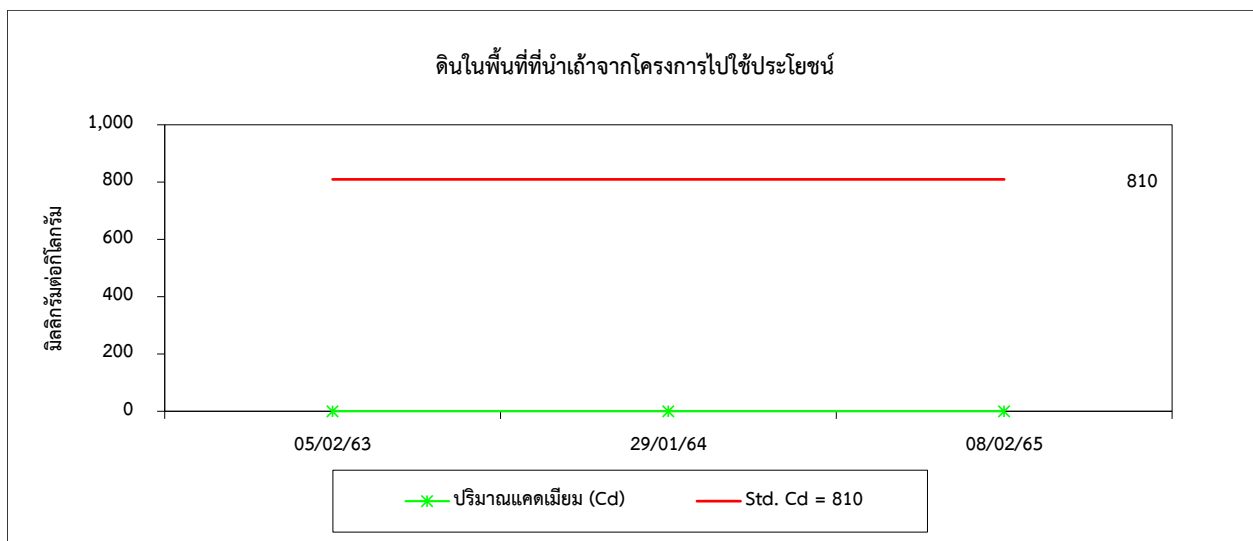
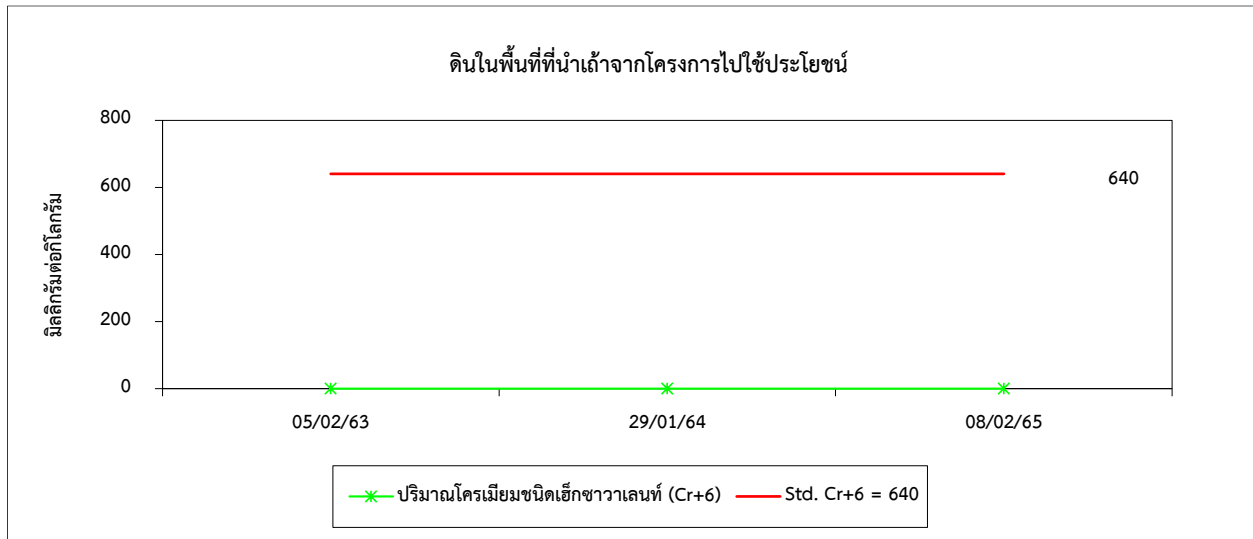
อันดับ	ดัชนีการตรวจวัด	หน่วย	ผลวิเคราะห์			มาตรฐาน ⁽¹⁾⁽²⁾
			ดินในพื้นที่ที่นำเ้าจากโครงการไปใช้ประโยชน์			
1.	วันที่เก็บตัวอย่าง	-	05/02/63	29/01/64	08/02/65	-
2.	Cr ⁺⁶	mg/kg (wet weight)	<1.00	<0.4	<0.4	640
3.	Cd	mg/kg (wet weight)	<0.50	<0.05	<0.05	810
4.	Hg	mg/kg (wet weight)	<0.10	0.423	0.288	610
5.	As	mg/kg (wet weight)	2.73	2.021	0.623	27
6.	Se	mg/kg (wet weight)	<0.50	<0.010	<0.010	10,000
7.	Mn	mg/kg (wet weight)	130	104.8	160.6	32,000
8.	Ni	mg/kg (wet weight)	8.00	6.5	3.9	41,000
9.	Pb	mg/kg (wet weight)	29.8	14.7	10.6	750

มาตรฐาน : ⁽¹⁾ ประกาศคณะกรรมการสิ่งแวดล้อมแห่งชาติ ฉบับที่ 25 (พ.ศ. 2547) (ค.ศ. 2004) เรื่องกำหนดมาตรฐานคุณภาพดิน (ประเภทใช้ประโยชน์ที่ไม่ใช่เพื่อการอยู่อาศัยและเกษตรกรรม)

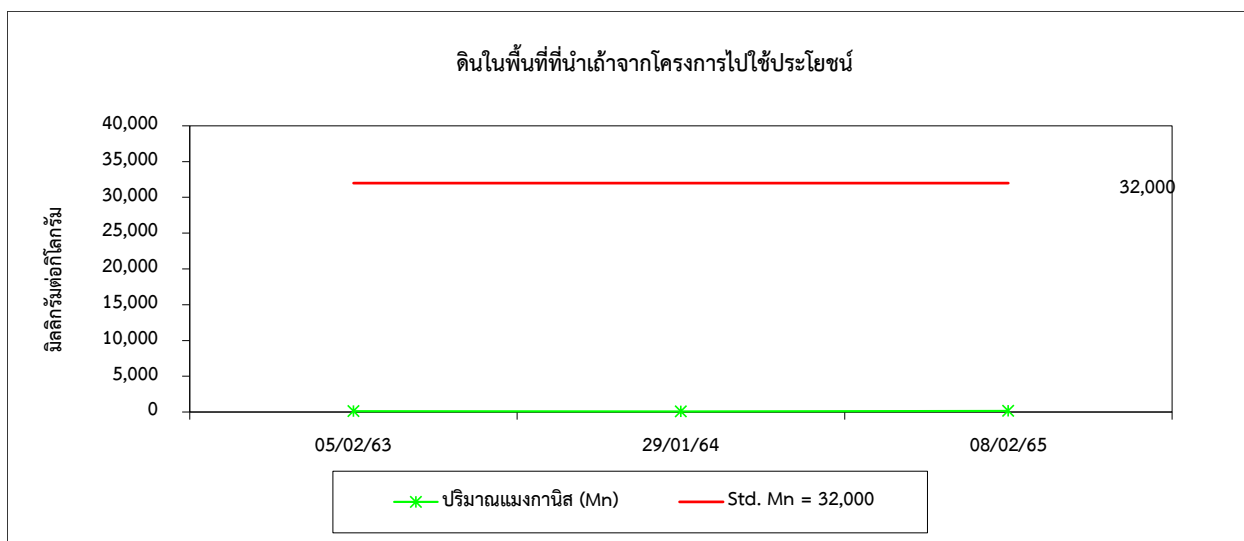
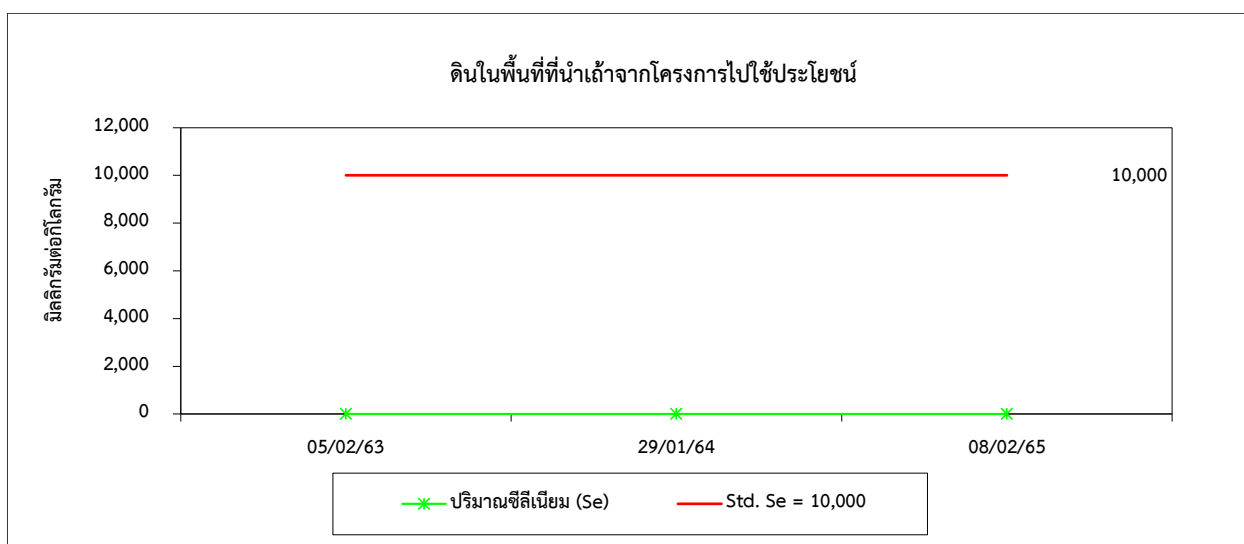
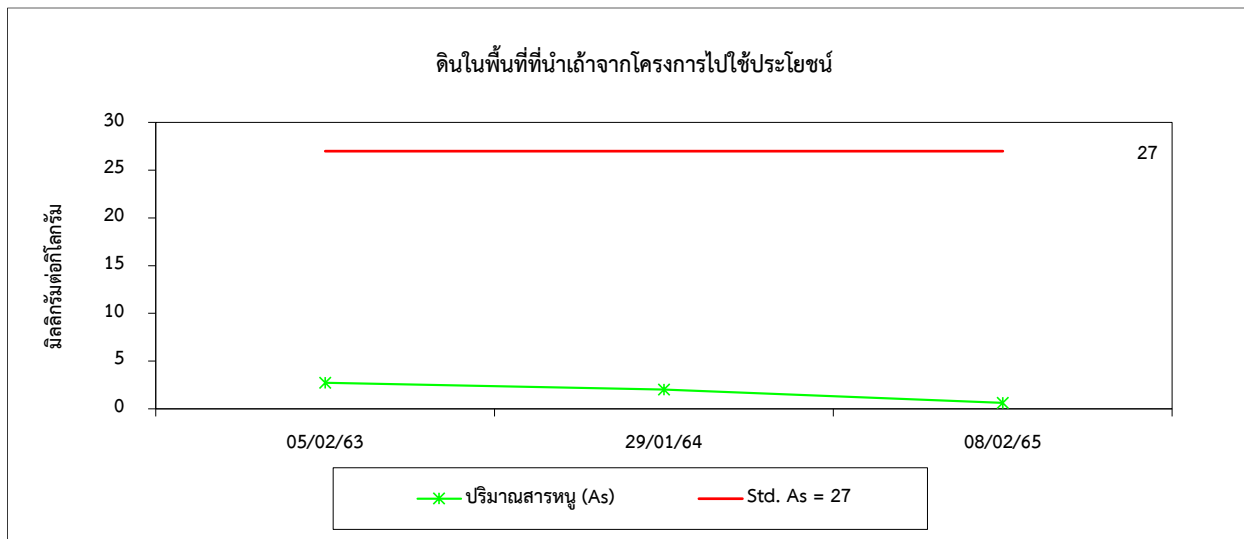
⁽²⁾ อ้างอิงตามประกาศกระทรวงอุตสาหกรรม เรื่อง กำหนดเกณฑ์การปนเปื้อนในดินและน้ำใต้ดิน การตรวจสอบคุณภาพดินและน้ำใต้ดิน การแจ้งข้อมูลรวมทั้งการจัดทำรายงานผลการตรวจสอบคุณภาพดินและน้ำใต้ดิน และรายงานเสนอมาตรการควบคุมและมาตรการลดการปนเปื้อนในดินและน้ำใต้ดิน พ.ศ. 2559

หมายเหตุ : ผลการตรวจวัดปี 2563 ดำเนินการโดย บริษัท เอแอลเอส แลบบอราทอรี กรุ๊ป (ประเทศไทย) จำกัด

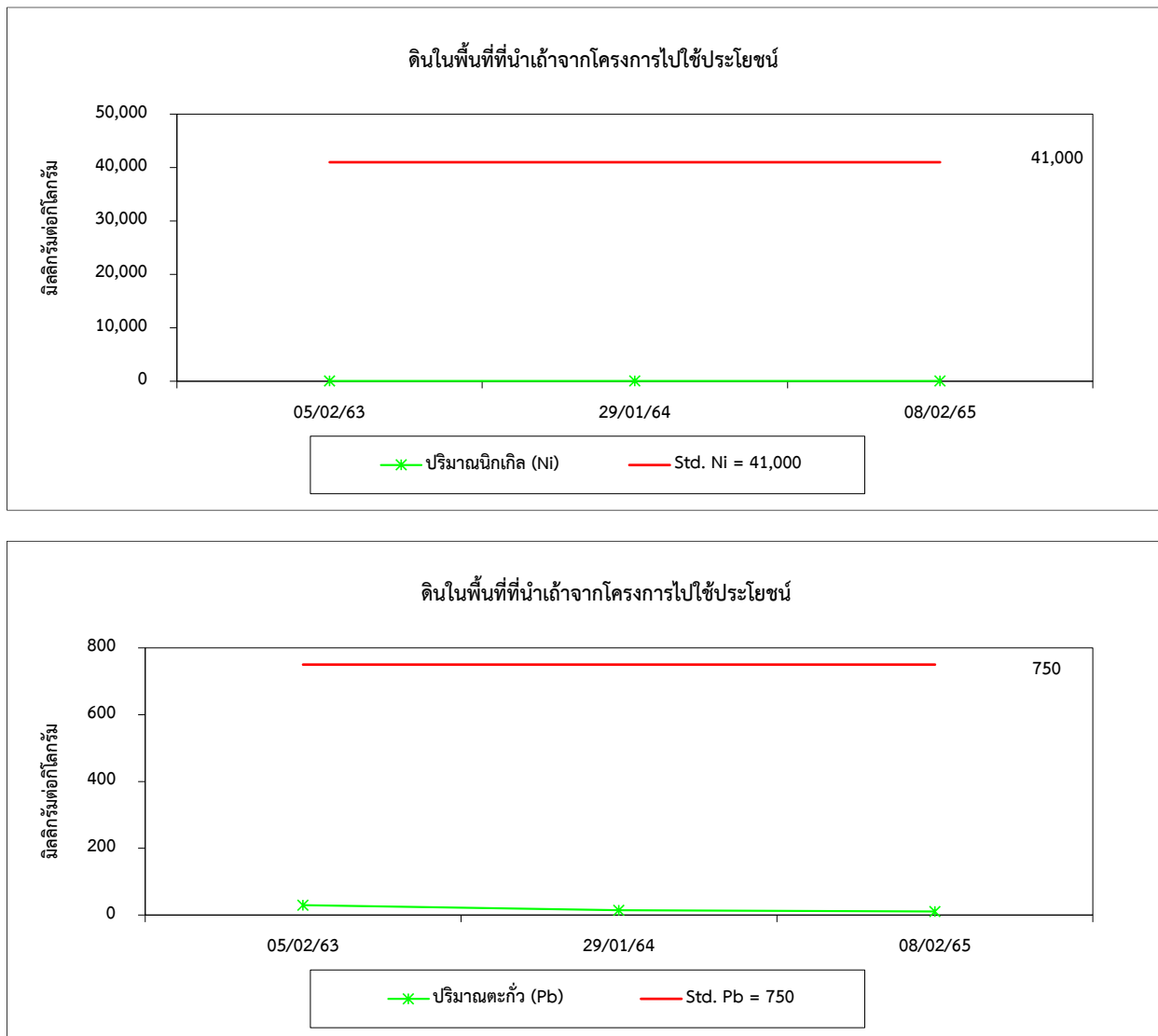
รูปที่ 4.6-1 กราฟเปรียบเทียบผลการตรวจวัดคุณภาพดินในพื้นที่ที่นำเ้าจากโครงการไปใช้ประโยชน์
ระหว่างปี 2563-2565



รูปที่ 4.6-1 (ต่อ) กราฟเปรียบเทียบผลการตรวจวัดคุณภาพดินในพื้นที่ที่นำเ้าจากโครงการไปใช้ประโยชน์
ไปใช้ประโยชน์ ระหว่างปี 2563-2565



รูปที่ 4.6-1 (ต่อ) กราฟเปรียบเทียบผลการตรวจวัดคุณภาพดินในพื้นที่ที่นำเ้าจากโครงการ
ไปใช้ประโยชน์ ระหว่างปี 2563-2565



4.7 เปรียบเทียบผลการตรวจวัดผลการตรวจวัดค่าความร้อนในสถานประกอบการ

จากการตรวจวัดค่าความร้อนในสถานประกอบการ จำนวน 2 สถานี ได้แก่ บริเวณหม้อไอน้ำ (Boiler) และอาคาร T.G. House ผลการตรวจวัด พบว่า ค่าดัชนีความร้อน (WBGT) ที่ลักษณะงานเบา มีค่าอยู่ในเกณฑ์มาตรฐานตามกฎกระทรวง (กระทรวงแรงงาน) กำหนดมาตรฐานในการบริหาร จัดการ และดำเนินการด้านความปลอดภัย อาชีวอนามัย และสภาพแวดล้อมในการทำงานเกี่ยวกับความร้อน แสงสว่าง และเสียง พ.ศ. 2559 และประกาศกระทรวงอุตสาหกรรม เรื่องมาตรการคุ้มครองความปลอดภัยในการประกอบกิจการโรงงานเกี่ยวกับสภาวะแวดล้อมในการทำงาน พ.ศ. 2546 และเมื่อเปรียบเทียบผลการตรวจวัดในช่วงที่ผ่านมา (ปี 2563-2565) พบว่า ค่าความร้อนมีแนวโน้มไม่คงที่ โดยมีการเปลี่ยนแปลงขึ้น-ลงบ้างเล็กน้อย ทั้งนี้ขึ้นอยู่กับกระบวนการผลิต ฤดูกาล และสภาพแวดล้อมบริเวณที่ทำการตรวจวัด การเปรียบเทียบผลการตรวจวัดดังตารางที่ 4.7-1 และกราฟเปรียบเทียบดังรูปที่ 4.7-1

ตารางที่ 4.7-1 เปรียบเทียบผลการตรวจวัดค่าความร้อนในสถานประกอบการ ระหว่างปี 2563-2565

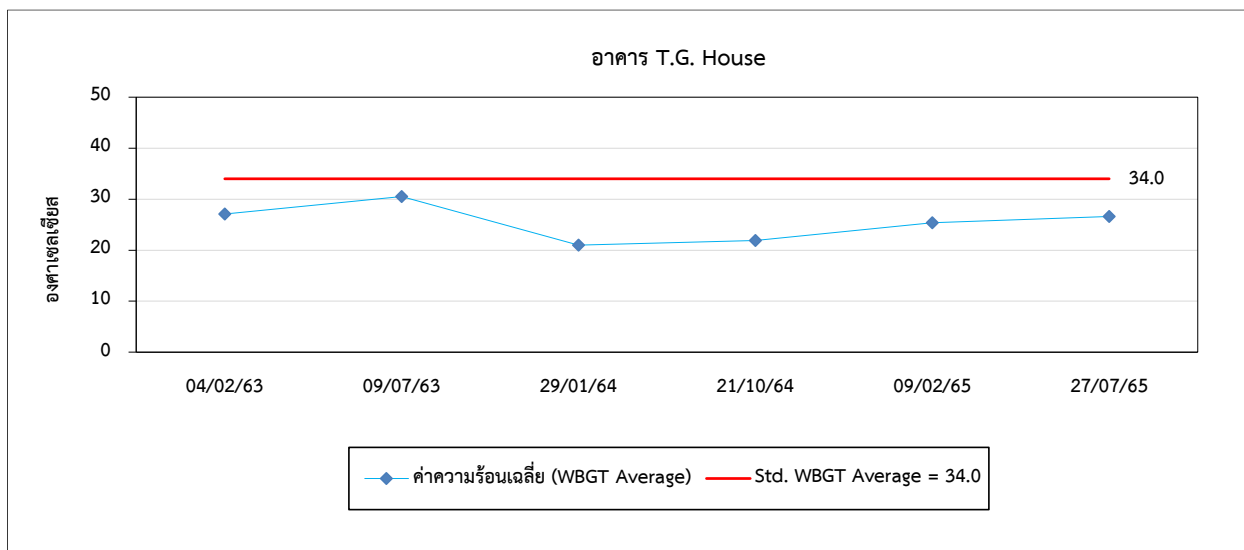
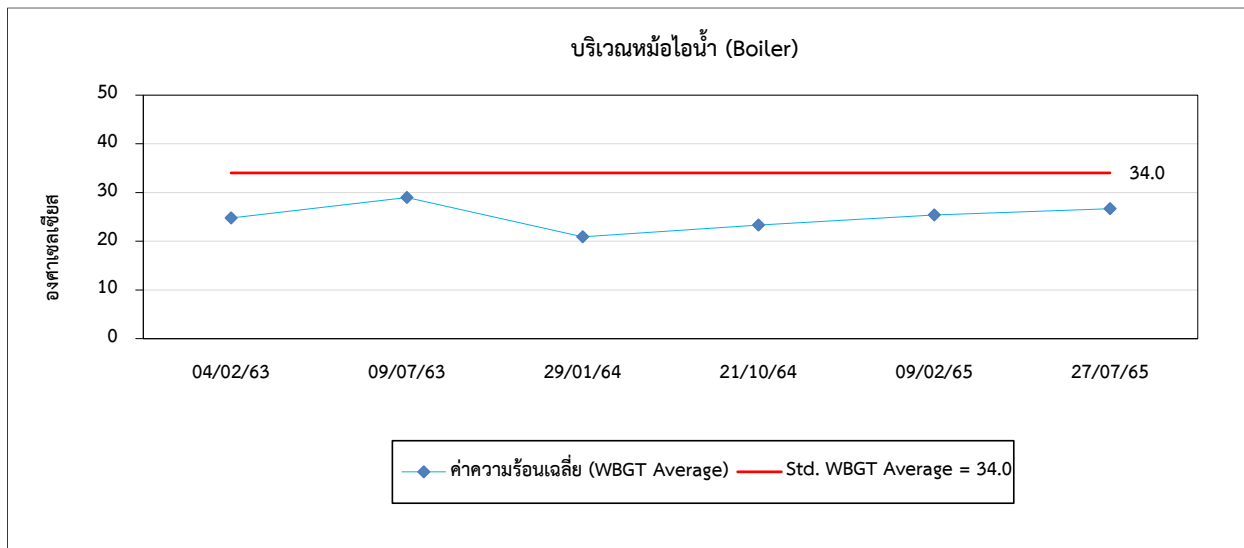
อันดับ	ตำแหน่งตรวจวัด	วันที่ ตรวจวัด	ผลการตรวจวัด
			WBGT Average (°C)
1.	บริเวณหม้อไอน้ำ (Boiler)	04/02/63	24.8
		09/07/63	29.0
		29/01/64	20.9
		21/10/64	23.3
		09/02/65	25.4
		27/07/65	26.7
2.	อาคาร T.G. House	04/02/63	27.1
		09/07/63	30.5
		29/01/64	21.0
		21/10/64	21.9
		09/02/65	25.4
		27/07/65	26.6
มาตรฐาน ⁽¹⁾⁽²⁾			34.0

มาตรฐาน : ⁽¹⁾ กฎกระทรวง (กระทรวงแรงงาน) กำหนดมาตรฐานในการบริหาร จัดการ และดำเนินการด้านความปลอดภัย อาชีวอนามัย และสภาพแวดล้อมในการทำงานเกี่ยวกับความร้อน แสงสว่าง และเสียง พ.ศ. 2559 (ค.ศ. 2016); ลักษณะงานเบา

⁽²⁾ ประกาศกระทรวงอุตสาหกรรม เรื่องมาตรการคุ้มครองความปลอดภัยในการประกอบกิจการโรงงานเกี่ยวกับสภาวะแวดล้อมในการทำงาน พ.ศ. 2546 (ค.ศ. 2003); ลักษณะงานเบา

หมายเหตุ : ผลการตรวจวัดปี 2563 ดำเนินการโดย บริษัท เอแอลเอส แลบอราทอรี กรุ๊ป (ประเทศไทย) จำกัด

รูปที่ 4.7-1 กราฟเปรียบเทียบผลการตรวจวัดค่าความร้อนในสถานประกอบการ ระหว่างปี 2563-2565



4.8 เปรียบเทียบผลการตรวจวัดระดับเสียงในสถานประกอบการ

จากการตรวจวัดระดับเสียงในสถานประกอบการ จำนวน 3 สถานี ได้แก่ บริเวณหม้อไอน้ำ (Boiler), อาคาร T.G. House และบริเวณพื้นที่หอหล่อเย็น ผลการตรวจวัด พบว่า มีค่าอยู่ในเกณฑ์มาตรฐานตามประกาศกระทรวงอุตสาหกรรม เรื่องมาตรการคุ้มครองความปลอดภัยในการประกอบกิจการโรงงานเกี่ยวกับสภาวะแวดล้อมในการทำงาน พ.ศ. 2546 และเมื่อเปรียบเทียบผลการตรวจวัดในช่วงที่ผ่านมา (ปี 2563-2565) พบว่า ระดับเสียงมีแนวโน้มไม่คงที่ โดยมีการเปลี่ยนแปลงขึ้น-ลงบ้างเล็กน้อย การเปรียบเทียบผลการตรวจวัดแสดงดังตารางที่ 4.8-1 และกราฟเปรียบเทียบแสดงดังรูปที่ 4.8-1

ตารางที่ 4.8-1 เปรียบเทียบผลการตรวจวัดระดับเสียงในสถานประกอบการ ระหว่างปี 2563-2565

อันดับ	ตำแหน่งตรวจวัด	วันที่ตรวจวัด	ผลการตรวจวัด (dB(A))	
			Leq 8 hr	Lmax
1.	บริเวณหม้อไอน้ำ (Boiler)	04/02/63	82.8	85.8
		09/07/63	81.3	88.8
		29/01/64	82.8	99.6
		21/10/64	81.3	87.5
		08/02/65	80.7	88.5
		27/07/65	85.5	92.6
2.	อาคาร T.G. House	04/02/63	86.1	90.0
		09/07/63	86.0	91.3
		29/01/64	84.1	89.9
		21/10/64	80.9	93.9
		08/02/65	80.3	84.0
		27/07/65	86.0	92.0
3.	บริเวณพื้นที่หอหล่อเย็น	04/02/63	83.9	86.3
		09/07/63	83.2	86.8
		29/01/64	77.1	79.5
		21/10/64	76.5	96.8
		08/02/65	72.8	81.2
		27/07/65	80.1	97.8
มาตรฐาน			90	140

มาตรฐาน : ประกาศกระทรวงอุตสาหกรรม เรื่องมาตรการคุ้มครองความปลอดภัยในการประกอบกิจการโรงงานเกี่ยวกับสภาวะแวดล้อมในการทำงาน พ.ศ. 2546

หมายเหตุ : ผลการตรวจวัดปี 2563 ดำเนินการโดย บริษัท เอแอลเอส แลบบอราทอรี กรุ๊ป (ประเทศไทย) จำกัด

รูปที่ 4.8-1 กราฟเปรียบเทียบผลการตรวจวัดระดับเสียงในสถานประกอบการ ระหว่างปี 2563-2565

